

CENTRO

CULTURAL

LA MONEDA

CINETECA NACIONAL DE CHILE

PROGRAMA
Escuela
al CINE

CINETECA NACIONAL DE CHILE

IDENTIDAD Y TERRITORIO

COLECCIÓN

ÍNDICE

03 INTRODUCCIÓN 06 HOJA DE RUTA 08 EJES Y PELÍCULAS
16 RECOMENDACIONES 18 FICHAS EDUCATIVAS

19 ARCHIVO PATRIMONIAL: YANKOVIC Y DI LAURO:
20 ANDACOLLO 24 SAN PEDRO DE ATACAMA 28 ISLA DE PASCUA

35 PELÍCULAS CONTEMPORÁNEAS:
36 PARÍO Y CRIAIO 53 LINA DE LIMA 70 METAL ANDINO: GUITARRAS, BAJO
Y BATERÍA EN LOS ANDES 87 EL VIAJE ESPACIAL 101 TIERRA SOLA
124 BAJO SOSPECHA: ZOKUNENTU





Resulta imposible entender hoy el concepto de territorio sólo como un espacio contenedor de habitantes y sus pensamientos, como solo un mapa que delimita lo que debemos ser sólo por estar delineado en un papel. Como si ese lugar no se transformara con ese mismo habitar, como si ese lugar nos determinara simplemente porque alguien señale lo que debemos ser, sin contrapeso.

Son muchos los estudiosos que han trabajado el concepto de espacio, territorio e identidad, como campos que construyen relaciones complejas entre sí. Para el reconocido geógrafo brasileño Marcelo Lopes de Souza (1995), «el territorio no es el sustrato, el espacio social en sí, sino un campo de fuerzas», lo que comprendería todo un flujo de intercambios, influencias, luchas de índole política, ideológicas e identitarias. Una red de relaciones fuertemente cambiantes que van, finalmente, construyendo lo que entendemos como territorios.

Dentro de esta intensidad justamente la construcción de una identidad se va haciendo algo mucho más complejo. En medio de múltiples estímulos que chocan, donde llueven mensajes e imágenes con distintos intereses y potencias, la conformación de una identidad se hace cada vez más compleja.

INTRODUCCIÓN

Una respuesta a estas incertidumbres es justamente la de poder construir nuestros propios relatos y creemos que desde esta perspectiva explorar, analizar y reflexionar en torno a nuestras propias imágenes, específicamente, nuestro propio cine, es una herramienta vital para entendernos. El cine, con ese poder convocante y envolvente, se vuelve una llave poderosa para entender cómo se conforman nuestros territorios y las identidades que los conforman.

El Programa Escuela al Cine de la Cineteca Nacional de Chile tiene como núcleo precisamente pensar al cine como una herramienta reflexiva, una de conocimiento sobre nuestras propias realidades, pero también, como vía de expresión dentro de las aulas. Centrándonos ahora específicamente en esta colección titulada Identidad y Territorio, pensamos que en estos tiempos, donde justamente se discute arduamente lo que somos y queremos ser como país, es vital reflexionar sobre los lugares en los que vivimos, en cómo nos definen pero, sobre todo, como nuestras relaciones y las comunidades a las que pertenecemos inciden en las conformaciones de estos lugares.

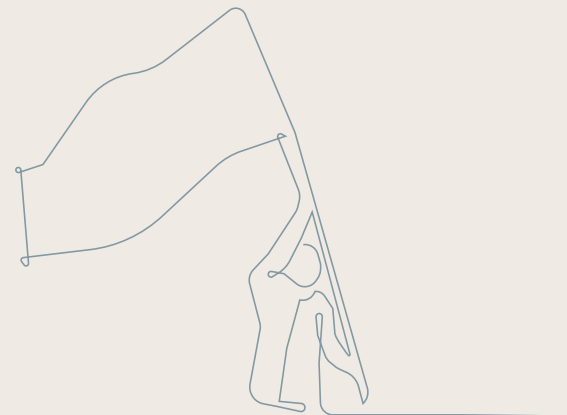
Las películas que acá se despliegan poseen distintas miradas y formas sobre lo ya planteado, llevando a la pantalla las complejidades que implica generar un sentido de pertenencia en estos tiempos. Pero también, la colección incluye filmes patrimoniales que tienen casi 60 años de vida, ayudando a evidenciar cómo algunas perspectivas han cambiado con el paso del tiempo. Así, si enfrentamos el clásico y pionero filme *Isla de Pascua* (1965, Nieves Yankovic y Jorge di Lauro) con *Tierra sola* (2017, Tiziana Panizza), ambos realizados en Rapanui, son claras las transformaciones desde lo identitario, pasando por lo político y geográfico, hasta llegar a lo estético.

INTRODUCCIÓN

Aquí está lo enriquecedor de ver cine, y ver cine nacional en específico: todos estos conceptos entran en juego fácil y sólidamente para luego ser discutidos. Por otro lado, también es muy estimulante sentir cómo películas que parecen tan lejanas (por no decir antiguas) se activan cuando se ponen en un contexto como este. Este es uno de los roles de un archivo como la Cineteca Nacional de Chile, el de activar esas memorias audiovisuales, ponerlas en circulación para así seguir generando reflexiones, nuevas miradas y, sobre todo esto, comunidad en torno a nuestras imágenes. El cine, y lo creemos firmemente, nunca caduca y siempre genera nuevos efectos y afectos.

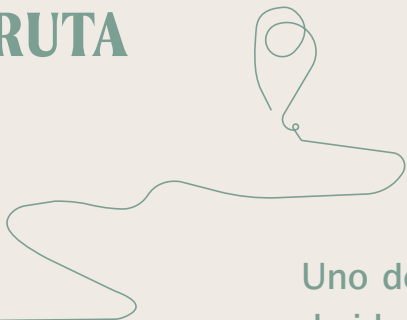
Nos resulta fundamental que estas ideas circulen por las aulas, a través de las ricas propuestas estéticas y conceptuales de películas documentales y ficciones aquí presentadas y sistematizadas. Como Escuela al Cine de la Cineteca Nacional de Chile no buscamos generar un campo de certezas, sino que ser un detonador de búsquedas propias a través del cine. En este caso, caminos en torno a las distintas dinámicas que se generan en los territorios en donde el Programa llega, contribuyendo entonces a esas identidades que están buscando conformarse y darse cauce, como debe ser, en una sociedad democrática.

Marcelo Morales Cortés
Director
Cineteca Nacional de Chile



The background is a solid teal color. Two white, wavy, horizontal lines are positioned above and below the central text, creating a frame. The top line starts with a small dip on the left, rises to a peak, and then has several smaller waves. The bottom line is more regular, with a few gentle waves.

HOJA DE RUTA



Uno de los propósitos de la presente colección es poner en tensión los conceptos de identidad y territorio, cuyos significados se encuentran muchas veces en disputa. Dado que las películas aquí presentes, tanto documentales como ficciones, a su vez complejizan, matizan, ejemplifican, comunican, y encarnan diversas manifestaciones y aristas de dichas ideas, creemos necesario plantear esta hoja de ruta como punto de partida e itinerario flexible y fluido para que profesoras y profesores puedan llevar a cabo una discusión activa y crítica en la sala de clase y en otros contextos educativos que estimen convenientes.

Así, esta sección está compuesta por una serie de ejes temáticos, vinculados tanto a la experiencia propia de las y los estudiantes como a una aproximación teórica general a los conceptos de identidad y territorio. Estos ejes están planteados como breves enunciados relacionados con las películas, seguidos de preguntas gatillantes que podrán servir como puerta de entrada a la discusión de *Parío y crialo*, *Lina de Lima*, *Metal Andino: Guitarras, bajo y batería en Los Andes*, *El Viaje Espacial*, *Tierra Sola*, *Bajo Sospecha: Zokunentu* y/o a la colección en su totalidad.

Cada eje contiene una o más películas de la colección donde este eje está manifestado. Sin embargo, las profesoras y profesores podrían, luego de explorar el material y las películas, encontrar otros cruces de ejes y películas.



Los personajes de **Parío y críao** (Jorge Donoso, 2019, 77 min) y **Lina de Lima** (María Paz González, 2019, 83 min) son extranjeros en un territorio nuevo al que deben adaptarse. Yorman está pasando por la adolescencia y a pesar de la discriminación que sufre, siente que tiene más oportunidades en Chile que en su natal Colombia. Por su parte, Lina se ha adaptado de mejor forma a su nuevo país y con una comunidad peruana que le ayuda, aunque debe lidiar con la relación con su hijo que vive en Perú.

❓ PREGUNTAS

¿Qué es ser una o un migrante?

¿Por qué razones dejaría mi país de nacimiento?

¿Cómo sería vivir en un país distinto al mío?

¿Me imagino viviendo en otro país? ¿Cómo me imagino esa experiencia?



ARRIBA: *Parío y Críao*
ABAJO: *Lina de Lima*



Aunque a través de recursos distintos, **Tierra sola** (Tiziana Panizza, 2017, 104 min) y **Bajo sospecha: Zokunentu** (Daniel Díaz Oyarzún, 2022, 68 min) develan una mirada colonizadora sobre los cuerpos: es decir, un desbalance de poder entre observador y observado, o entre quien filma y quien es filmado. Tiziana Panizza lo hace deconstruyendo la mirada de un otro presente en documentales etnográficos sobre Rapanui, mientras que Daniel Díaz lo hace a través de la experiencia personal de su tío, el artista Bernardo Oyarzún. En ambos casos, esta mirada es expuesta y desafiada desde el documental.

? PREGUNTAS

¿Me he sentido discriminada o discriminado alguna vez? ¿Cómo me afectó?

¿De qué formas puede un cuerpo estar oprimido? ¿Qué ejemplos cotidianos se me ocurren?

¿Qué instituciones generan opresión? ¿De qué maneras?

¿En qué formas podemos pensar a Chile como una colonia en el siglo XXI?



ARRIBA: *Tierra sola*

ABAJO: *Bajo sospecha: Zokunentu*



En ***Metal andino: Guitarras, bajo y batería en Los Andes*** (Christian Báez, 2021, 52 min) el rock pesado y la música nortina, dos sonidos aparentemente opuestos, conviven en un espacio que parece no obedecer a las fronteras físicas de los territorios de Chile y Perú. Músicos, seguidores, artistas y gestores conforman un territorio en base a los sonidos que asumen como propios y que a su vez constituyen sus identidades. Por otra parte, en ***Lina de Lima*** accedemos a los sentimientos más íntimos de la protagonista a través de fantasías musicales, donde Lina imagina escenarios y espacios en base a los sonidos y ritmos de su Perú natal.

PREGUNTAS

Si pienso en la ciudad o pueblo donde vivo, ¿qué sonidos identifico como característicos del lugar que habito?

¿Qué música o tipos de música siento como propias?

¿De qué manera los sonidos pueden conformar un territorio?

¿Qué encuentros de sonidos existen en el territorio que habito?



ARRIBA: *Metal andino: Guitarras, bajo y batería en Los Andes*
ABAJO: *Lina de Lima*



Los paraderos son los espacios centrales en ***El viaje espacial*** (Carlos Araya Díaz, 2019, 62 min). Pero la gente no solo espera locomoción en ellos, sino que conversa, bromea, canta, se relaciona, y finalmente intercambia historias. A través de la observación, un espacio con un fin específico y con límites fijos se transforma en un escenario que revela aspectos de nuestra cultura, nuestra manera de pensar el territorio y relacionarnos con otros. Como en las otras películas de la colección, en ***El viaje espacial*** los espacios son habitados de formas diversas.

PREGUNTAS

¿En qué espacios de la ciudad nos encontramos con otras personas?
¿Qué tipos de encuentros se generan?

¿Qué diferencias hay entre el propósito con el que un espacio o lugar es concebido, y el uso que le entregamos como sociedad? ¿Qué ejemplos de mi vida cotidiana puedo dar?

¿Qué formas de apropiarnos de los espacios conocemos? ¿Qué ejemplos conozco?

¿Conoces algún espacio o lugar que haya sido creado para un propósito pero que hoy se utilice para otro diferente?

¿De qué maneras puede cambiar un territorio en el tiempo?



El viaje espacial



Las identidades híbridas, compuestas por diferentes elementos, a veces contradictorios, son un tema presente en el cine contemporáneo. Sucede, por ejemplo, en **Parío y críao** y **Lina de Lima**, pero es quizás en **Bajo sospecha: Zokunentu** donde esta multiplicidad de identidades se manifiesta de forma más evidente. Bernardo Oyarzún, el protagonista del documental, es un artista que se desenvuelve en la ciudad y cuyas reflexiones también giran en torno a la urbe. Sin embargo, activamente explora su herencia mapuche, muchas veces asociada a una vida rural en vez de urbana. ¿Cómo coexisten estas dos identidades?

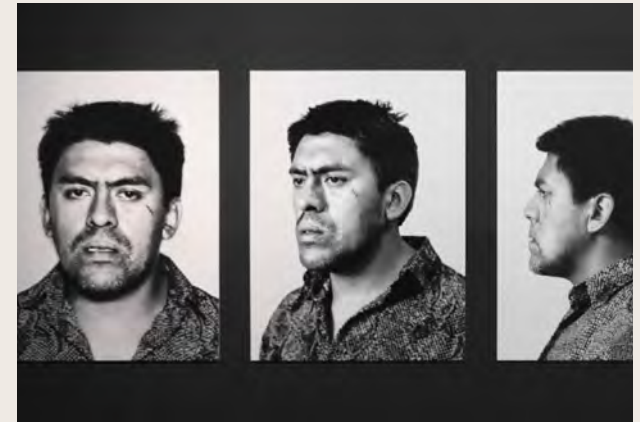
¿ PREGUNTAS

¿Qué es una identidad híbrida? ¿Qué ejemplos se me vienen a la mente?

¿Qué aspectos considero importantes en mi identidad?

¿Qué aspectos de mi identidad identifico como pertenecientes a mi cultura y cuáles a mi personalidad?

¿Por qué crees que el cine se ha interesado en las identidades múltiples o híbridas?



Bajo sospecha: Zokunentu



De alguna forma, tanto las ficciones como los documentales presentes en esta colección se relacionan con la realidad. Sin embargo, ambos formatos establecen un pacto diferente con la audiencia. Cuando vemos una ficción como **Parío y críao**, entendemos que Yorman es un personaje que no existe realmente. Por su parte, cuando vemos los documentales de Yankovic y Di Lauro, asumimos que aquellos lugares y personas existen o existieron. Aun así, la línea divisoria no es clara. En **Bajo sospecha: Zokumentu**, Bernardo Oyarzún representa personajes para evidenciar el racismo, mientras que en **Lina de Lima**, Lina podría ser alguna de las tantas migrantes peruanas que viven y trabajan en Chile.

PREGUNTAS

¿Qué relaciones veo entre cine y realidad?

¿Puede el cine realmente capturar la realidad?

¿Qué otras diferencias encuentro entre documental y ficción?

¿Qué problemas éticos puede haber en grabar a otra persona en un documental? ¿Encuentro los mismos problemas en la ficción?



ARRIBA: *Parío y críao*

ABAJO: *Bajo sospecha: Zokumentu*



Las películas de la colección Identidad y territorio apuntan a ser visionadas en una o varias sesiones de cineclub escolar, así como también durante una o más clases u otros espacios de los que disponga el o la docente.

Recomendamos preparar con antelación el equipamiento a utilizar para el visionado: proyector, telón, parlantes, computador, etc., e idealmente realizar una prueba técnica para evitar imprevistos. Del mismo modo, sugerimos preparar la sala disponiendo sillas y mobiliario, y procurar que el espacio se encuentre lo más oscuro posible.

Durante la función, es fundamental que el o la docente informe a sus estudiantes las actitudes esperadas para que todas y todos puedan tener una experiencia agradable: guardar silencio, tratarse con respeto, no utilizar celulares, evitar salir de la sala, y mantener el espacio limpio.



Algunas películas podrían exceder el tiempo de una sesión, por lo que el o la docente podría decidir visionar la película en diferentes partes. Películas como *El viaje espacial* (62 min), *Bajo sospecha: Zokumentu* (68 min), *Metalandino: Guitarras, bajo y batería en Los Andes* (52 min), *Isla de Pascua* (Yankovic y Di Lauro, 1965, 57 min), *San Pedro de Atacama* (Yankovic y Di Lauro, 1964, 27 min), *Andacollo* (Yankovic y Di Lauro, 1958, 35 min) podrían trabajarse durante una clase, con espacio para discusión y/o una actividad luego del visionado.

Sugerimos considerar el visionado de películas extensas para el contexto educativo, como *Tierra sola* (104 min), *Lina de Lima* (83 min), o *Parío y críao* (77 min), en varias sesiones, o bien trabajar con fragmentos que puedan relacionarse con otras películas de la colección.



Con el fin de generar una reflexión colectiva en base a la mediación luego del visionado de la película en las sesiones de cineclub escolar o en clases, sugerimos una primera aproximación basada en el modo «Dime» de Aidan Chambers¹, en el cual, se genera una conversación grupal a través de ciertas preguntas gatillantes. En general, se trata de cuatro preguntas iniciales.

¿Hubo algo que te gustara de la película?

¿Hubo algo que no te gustara o te disgustara de la película?

¿Hubo algo que te haya desconcertado o que no hayas entendido de la película?

¿Notaste algún patrón o conexión con tu experiencia personal?

Es labor de el o la docente poner atención a las respuestas de sus estudiantes, encontrando elementos que se repiten y que, por lo tanto, interesan al grupo. Por ejemplo, al visionar una película como *El viaje espacial*, algunos estudiantes podrían señalar que les gustó el hecho de que la cámara estuviera estática, mientras que otros podrían señalar justamente lo contrario. Estas respuestas, guiadas por el o la docente, podrían llevar a una discusión interesante sobre la forma fílmica de este documental en particular, y el rol del plano fijo en la narración.

1. En su libro *Dime* (2021), el británico Aidan Chambers propone este modo como una forma de generar conversaciones sobre libros con niños y niñas. Hemos tomado esta idea para aplicarla a una mediación inicial para las películas de esta colección



En este tipo de conversaciones es de vital importancia poner atención a las respuestas de las y los estudiantes, y evitar apurar sus respuestas. El silencio antes de responder es señal de reflexión. Otra consideración sumamente relevante es evitar preguntar «por qué». Se trata de una pregunta que invita a respuestas demasiado extensas, y que a menudo resulta amenazante e intimidante.

Por supuesto, el o la docente, que conoce el contexto particular de cada cineclub escolar, decidirá finalmente qué preguntas utilizar o qué metodología utilizar al momento de la mediación pos-visionado.



FICHAS EDUCATIVAS



ARCHIVO PATRIMONIAL: YANKOVIC Y DI LAURO



ANDACOLLO

1958

FICHA TÉCNICA

País	Año	
Chile	1958	
Año de estreno de restauración	Idioma	
2018	Español	
Formato	Género	Duración
16mm, color	Documental	28 minutos
Dirección	Guión	Producción
Nieves Yankovic y Jorge Di Lauro	Nieves Yankovic y Jorge Di Lauro	Nieves Yankovic y Jorge Di Lauro
Dirección de fotografía	Montaje	Música
Andrés Martorell, Jorge Morgado y Hernán Garrido	Nieves Yankovic y Jorge Di Lauro	Violeta Parra

Aspectos técnicos



SINOPSIS

Detallado registro de la celebración del día de la Virgen de Andacollo, fiesta que se realiza entre el 23 y el 27 de diciembre en la ciudad de Andacollo, ubicada en la Región de Coquimbo, Chile. Se aprecia la llegada de los peregrinos, el camino hacia el templo, y el comienzo de la procesión de la Virgen por el pueblo, junto a las danzas de las numerosas cofradías que se dan cita. Luego, las penitencias por mandas cumplidas, otras actividades en torno a la festividad y, por último, la partida de los peregrinos.



Andacollo marca un antes y un después en la historia del cine documental chileno, con nuevas formas de retratar el territorio. Yankovic y Di Lauro se enfocan en un lugar y momento específicos y posan su cámara con detención y respeto frente a los rostros que dan vida a la celebración religiosa. Para la pareja de realizadores, el territorio no es solo el paisaje, sino también el pueblo que lo habita y sus costumbres.

❓ PREGUNTAS

¿Qué aspectos te llamaron la atención del documental? ¿Qué sensaciones te produjo?

¿Cómo se relaciona la voz en *off* de Nieves Yankovic con las imágenes?

¿Qué relato se hace sobre Andacollo y la celebración de la Virgen? ¿Qué punto de vista tienen los realizadores al respecto?

¿Qué aspecto de tu ciudad, pueblo o región te gustaría retratar mediante el documental? ¿Cómo lo harías?



Andacollo



Tanto *Metal andino: Guitarras, bajo y batería en Los Andes* como *Andacollo* buscan retratar un lugar y sus prácticas desde el cine documental, con más de medio siglo de diferencia. En ambos, la música y el sonido forman parte esencial en la construcción del territorio e identidad nortina, sin embargo, ambos utilizan recursos diferentes ¿Qué similitudes y diferencias encuentras entre *Andacollo* y *Metal andino: Guitarras, bajo y batería en Los Andes*? ¿Qué idea de territorio hay en cada uno de los documentales?



IZQUIERDA: *Metal andino: Guitarras, bajo y batería en Los Andes*

DERECHA: *Andacollo*



SAN PEDRO DE ATACAMA

1964

SAN PEDRO DE ATACAMA

FICHA TÉCNICA

País	Año	
Chile	1964	
Año de estreno de restauración	Idioma	
2018	Español	
Formato	Género	Duración
16mm, color	Documental	27 minutos
Dirección	Guión	Producción
Nieves Yankovic y Jorge di Lauro	Nieves Yankovic	Dirección Nacional de Turismo
Dirección de fotografía	Montaje	Música
Horacio Walker	Nieves Yankovic	Calatambo Albarracín

Aspectos técnicos



SINOPSIS

Un recorrido por el pueblo nortino de San Pedro de Atacama. Se detalla la vida de sus habitantes, las festividades y las construcciones precolombinas que persisten. Luego, el relato se enfoca en la figura del sacerdote Gustavo Le Paige, el más importante investigador de la cultura atacameña, fundador del Museo Arqueológico de San Pedro. Se le registra viajando hacia terrenos donde realiza excavaciones en búsqueda de vestigios arqueológicos, tales como cuerpos momificados, esculturas y vasijas, entre otros hallazgos, los que hacia el final se exhiben en detalle.



San Pedro de Atacama retrata un territorio de una forma singular. La primera parte muestra el paisaje de la zona, intercalando planos de rostros, animales, objetos y lugares, con una poética voz en *off* de Nieves Yankovic y música nor-tina. Hacia la segunda parte introduce al personaje principal, el padre Le Paige, acompañándolo en su labor de investigador y en un recorrido por la zona.

? PREGUNTAS

¿Qué personajes destacados hay en tu ciudad, pueblo o región donde vives? ¿Por qué se destacan?

Según el documental, ¿qué relación hay entre la figura del padre Le Paige y la zona de San Pedro de Atacama?

¿Qué recursos del cine documental utilizan para retratar al padre Le Paige? Piensa en la puesta en escena, montaje, planos, movimientos y ángulos de cámara, entrevistas, etc).

¿Qué diferencias encuentras entre la voz en *off* de la primera parte de ***San Pedro de Atacama*** y la segunda?

¿Cómo cambia el tono?



San Pedro de Atacama

SEWELL, CIUDAD DEL COBRE

(PATRICIO KAULEN, 1956, 11 MIN)

Disponible en el [Archivo online de la Cineteca Nacional de Chile](#).



Realizado apenas dos años antes que *San Pedro de Atacama*, proponemos visionar este documental de Patricio Kaulen sobre la ciudad minera Sewell, ubicada en la Región de O'Higgins. Aunque en términos del teórico Bill Nichols ambos utilizan un modo expositivo², lo hacen en diferente grado. ¿Qué otras diferencias y/o similitudes puedes encontrar entre ambos documentales? Al compararlo con la película de Kaulen, ¿qué nuevos elementos introduce el documental de Yankovic y Di Lauro?



2. Se trata de un modo del cine documental identificado por Bill Nichols, donde la palabra pesa más que la imagen, y donde usualmente una voz se dirige directamente al espectador con énfasis en la objetividad.



ISLA DE PASCUA

1965

ISLA DE PASCUA

FICHA TÉCNICA

País	Año	
Chile	1965	
Año de estreno de restauración	Idioma	
2018	Español, Rapanui	
Formato	Género	Duración
16mm, color	Documental	54 minutos
Dirección	Guión	Producción
Nieves Yankovic y Jorge di Lauro	Jorge Di Lauro	Dirección Nacional de Turismo
Dirección de fotografía	Montaje	Música
Sergio Bravo y Horacio Walker	Nieves Yankovic y Jorge Di Lauro	Canciones tradicionales de Rapa Nui
Sonido	Estreno	
Jorge Di Lauro	25 de diciembre de 1965	

Aspectos técnicos



SINOPSIS

Poética mirada a la historia y misterios de la Isla de Pascua, a través de sus paisajes, sus míticas esculturas, así como de sus fiestas, ceremonias, con abundantes cantos y bailes, que se convierten en las verdaderas guías del documental. Película restaurada el año 2018 por la Cineteca Nacional de Chile en su laboratorio digital a partir de copias depositadas el año 2014 por Gisela Cares, hija de esta emblemática pareja de documentalistas, que fueron digitalizadas en 2K y luego restauradas cuadro a cuadro.



Isla de Pascua es considerada una de las grandes obras en la historia del cine documental chileno. Realizada siete años después que ***Andacollo***, la película plantea una mirada a isleños e isleñas y su relación con el entorno. A pesar de que inicia con una voz en *off*, el documental poco a poco pasa de un modo expositivo a uno observacional³, enfocándose en los personajes, sus costumbres y prácticas.

❓ PREGUNTAS

¿Qué dilemas crees que conlleva grabar a otra persona en el cine documental? ¿Qué responsabilidad o responsabilidades tiene quien graba?

¿Cómo es el retrato que hacen Yankovic y Di Lauro de las y los habitantes de Rapanui en ***Isla de Pascua***? ¿Qué relato se cuenta sobre ellos?

¿Qué rol cumple el montaje en este retrato? ¿Qué otros elementos del cine documental entran en juego?

¿Qué diferencias ves entre ***Isla de Pascua*** y los documentales anteriores de Yankovic y Di Lauro?



Isla de Pascua

3. Otro de los modos del cine documental identificados por Bill Nichols. En general, en el modo observacional el realizador o realizadora no interviene y la acción de quienes son retratados se desarrollan como si éste no estuviese allí.

Para seguir viendo

TIERRA SOLA (TIZIANA PANIZZA, 2017, 107 MIN)
y **BUSCANDO A ISLA DE PASCUA, LA PELÍCULA PERDIDA**
(CARMEN BRITO, 2014, 59 MIN)

Disponibles en esta colección y en ondamedia.cl respectivamente.



Medio siglo después de la realización de *Isla de Pascua*, la directora Tiziana Panizza grabó en Rapanui. Su película, *Tierra sola*, sin embargo, no solo consta de los registros hechos por ella, sino también de material realizado por otras personas. Entre estos también se encontraba una copia del documental de Yankovic y Di Lauro, encontrada en un mercado de Valparaíso, que Panizza ubica en un nuevo contexto. Estos hechos se narran en el documental *Buscando a Isla de Pascua*.

PREGUNTAS

¿Qué diferencias encuentras entre el retrato de Rapanui que hacen *Tierra sola* e *Isla de Pascua*?

¿Cómo cambia nuestra percepción de la película de Yankovic y Di Lauro al verla en un nuevo contexto?

Según *Buscando a Isla de Pascua* ¿qué importancia tiene la película perdida para el pueblo Rapanui?



El trabajo documental de Yankovic y Di Lauro se basó en una minuciosa investigación y observación de los lugares donde filmaban. A pesar de esto, como en todo documental, el punto de vista siempre es subjetivo. Eran ellos quienes decidían dónde posar la cámara y cuando, creando así un retrato único de los territorios. ¿Qué preguntas crees que se hacían cuando filmaban?

🕒 ACTIVIDAD

En esta actividad invitamos a las y los estudiantes a pensar el territorio desde el documental, haciendo un breve registro de un lugar en su pueblo, ciudad o región, que tenga una relevancia para ellos. Para esto necesitarán:

- Una cámara o celular con cámara
- Un trípode (opcional) o una superficie estable.
- Un computador con programa de edición de video. Puedes encontrar algunos programas de uso gratuito [aquí](#).



 ACTIVIDAD

Para hacer este ejercicio, las y los estudiantes forman grupos de cuatro. En conjunto, piensan en un lugar de su pueblo o ciudad que tenga un valor para ellos y donde ocurra algún tipo de acción. Puede ser una feria, una cancha de fútbol, una esquina del barrio, u otro similar. Lo más importante es que el grupo sienta un vínculo con el lugar.

A continuación, acuerdan una visita a ese lugar para hacer un registro audiovisual. Cuando se encuentren ahí, deben registrar tres planos que muestren el lugar y la acción que se produce ahí. Cada plano no debe superar el minuto de duración. Recomendamos hacer el registro con un trípode o, en caso de no contar con uno, sobre una superficie estable. Para que los planos sean diferentes, prueba desde diferentes ángulos, escalas, y composiciones.

Recomendamos observar lo que sucede con mucha atención antes de grabar. ¿Qué observan? ¿Qué preguntas aparecen antes, durante, y después de hacer el registro?

 PREGUNTAS

En clase, cada grupo presenta sus planos, uno seguido del otro (sin necesidad de editarlos). El resto del curso comenta y discute sobre lo que ve y escucha. Pueden guiarse por las siguientes preguntas para iniciar la discusión:

- ¿Qué veo en los planos? ¿Qué escucho?
- ¿Qué sensaciones me provoca lo que veo?
- ¿En qué elementos se enfoca el registro?
- ¿Qué idea del lugar o territorio transmite el registro?
- ¿Cómo lo habría registrado yo?



Referencias

Filmografía disponible de Nieves Yankovic y Jorge Di Lauro

- ***Andacollo*** (1958, 28 min).
- ***Los artistas plásticos de Chile*** (1960, 16 min).
- ***San Pedro de Atacama*** (1964, 27 min).
- ***Isla de Pascua*** (1965, 54 min).

Filmografía general

- ***La minería en marcha: Sewell, ciudad del cobre*** (Patricio Kaulen, 1956, 11 min). Disponible en el [Archivo online de la Cineteca Nacional de Chile](#)
- ***Tierra sola*** (Tiziana Panizza, 2017, 107 min), disponible en esta colección
- ***Buscando a Isla de Pascua, la película perdida*** (Carmen Brito, 2014, 59 min), disponible en [Ondamedia.cl](#)

Bibliografía

- Mouesca, Jacqueline (2012). *El documental chileno*. Santiago: Editorial LOM.
- Nichols, Bill (2013). *Introducción al documental*. México: Universidad Nacional Autónoma de México.
- Cineteca Nacional de Chile (2018). "Colección Yankovic - Di Lauro". Cineteca Nacional de Chile, Fundación Centro Cultural Palacio de La Moneda. Disponible en: <https://www.cclm.cl/colecciones/coleccion-restaurada-yankovic-di-lauro/>. Fecha de consulta: 16/12/2022.



PELÍCULAS CONTEMPORÁNEAS

A person with a backpack is seen from behind, sitting on a hillside and looking out over a vast, densely packed urban landscape. The scene is bathed in the warm, golden light of sunset, with the sun low on the horizon to the right. The city below is a sea of small, closely packed buildings, many with flat roofs. In the distance, a larger city skyline is visible across a body of water, with a bridge spanning the distance. The overall atmosphere is one of quiet observation and contemplation.

PARÍO Y CRIAO

2019

Jorge Donoso

PARÍO Y CRIAO

FICHA TÉCNICA

Dirección	Producción	
Jorge Donoso	Alejandro Ugarte, Iván Huidobro	
Guion	Casa productora	
Iván Ávila	Infractor Producciones, Marandino Films	
Montaje	Fotografía	Sonido
Danielle Fillios	Patricio Farías	Rubén Jeraldo
Duración	Público escolar recomendado	
77 minutos	6° básico a 4° medio	

Aspectos técnicos

SINOPSIS

Yorman, un joven colombiano, vive en Antofagasta junto a su abuela Carmenza, una esforzada mujer también colombiana. Ella queda sin trabajo y quiere que regresen juntos a Colombia para que el joven se pueda reencontrar con su madre agonizante, pero él no quiere regresar porque su madre lo abandonó y siente que su única opción para salir adelante es destacar en el fútbol local.





* TEMÁTICAS RELEVANTES

Migración infantil, discriminación, adolescencia, deporte, desigualdad social, vida en el norte de Chile.

? PREGUNTAS

¿Tienes algún pasatiempo o practicas algún deporte? ¿Con qué frecuencia lo haces?

¿Crees que existen espacios en tu ciudad para hacerlo?

¿Te gustaría dedicarte a ello en el futuro?

¿Crees que un niño, niña o adolescente migrante tiene las mismas oportunidades que uno nacido en Chile?





🔍 PREGUNTAS

¿Cómo describirías la relación de Yorman y su abuela?

¿Qué problemas enfrentan Yorman y su abuela en su diario vivir?

¿Crees que Yorman es discriminado? ¿en qué forma?

¿Qué opinas sobre la decisión que la abuela de Yorman toma al final de la película?





El cine es parte de las denominadas industrias culturales y, dependiendo del país, puede constituir en mayor o menor medida un sistema que mueve grandes sumas de dinero y enormes equipos de trabajo. En Chile, la industria cinematográfica es pequeña, pero aun así el rodaje y distribución de una película suele ser extremadamente costoso.

Por supuesto, no todas las películas cuentan con los recursos para costear un rodaje de gran envergadura. Es más, muchas optan por grabar con pocos, o incluso sin recursos económicos y sacar el máximo provecho a lo disponible. A este tipo de producciones se les llama «cine guerrilla», en relación a las tácticas de guerra de bajo costo que utilizan algunos grupos militares.

Entre las características de este tipo de producciones se encuentran, por ejemplo, grabar en locaciones auténticas que no requieran pago de arriendo o de permiso, utilizar la luz natural, tener un equipo reducido de personas (aunque con mucha actitud y pasión), ser independientes en la creación, sacar el mayor provecho del rodaje, grabando a veces con varias cámaras al mismo tiempo; y conseguir recursos de manera gratuita. Uno de los aspectos que más caracteriza al cine guerrilla es la libertad creativa de la que dispone el equipo, pues su objetivo no es necesariamente generar rentabilidad.





Jorge Donoso, director de *Parío y crio*, ha declarado que la película se hizo con el presupuesto de un cortometraje. Esto quiere decir que los recursos con los que se contaron para realizar la cinta no eran suficientes. El rodaje duró diecisiete días y se realizó en un campamento de Antofagasta, con actores no profesionales, quienes interpretaban a versiones ficcionadas de ellos mismos.

Aunque usualmente este tipo de cine se asocia a películas desconocidas, han existido casos donde, con muy bajo presupuesto, se han realizado producciones que han resultado ser extraordinariamente exitosas, como *Wanda* (Barbara Loden, 1970, 102 min), *Born in Flames* (Lizzie Borden, 1983, 80 min), o *Actividad paranormal* (Oren Peli, 2007, 86 min). En Chile, dos ejemplos de este tipo de realización son *Sábado* (Matías Bize, 2003, 65 min) y *El Pejesapo* (José Luis Sepúlveda, 2007, 98 min), que aprovecharon las ventajas del registro en formato digital y son hoy referentes en la historia del cine chileno. Por otro lado, es relevante considerar que parte importante de las producciones nacionales se realiza de manera autogestionada y con bajo presupuesto.





🔍 PREGUNTAS

¿Qué ventajas y desventajas crees que tiene hacer cine guerrilla?

¿Qué elementos del cine de guerrilla reconoces en *Parío y criao*?

¿Crees que la película habría sido diferente si hubiese contado con un mayor presupuesto?

¿Crees que es un problema que existan películas con grandes presupuestos y otras que se realizan con recursos mínimos? ¿Qué solución propondrías?

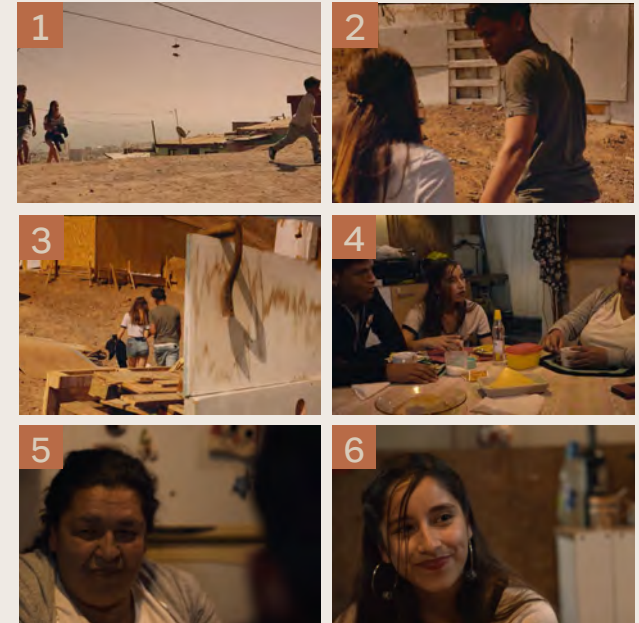




En un plano general casi a la altura del piso, vemos a un niño jugar con su pelota mientras Yorman y su polola, Ivana, suben el cerro. La cámara hace un paneo hacia la derecha y vemos a la pareja caminar hacia la pequeña casa del joven y su abuela, Carmenza. Ivana pregunta si esta última tiene problemas con que ella sea chilena y Yorman la tranquiliza.

Ya dentro de la casa, vemos al grupo en un plano conjunto: los tres toman once mientras ríen y escuchan historias de la abuela. Ivana dice que Yorman se sentía avergonzado de invitarla a su casa y su abuela señala que lo entiende, pues la casa no es del todo cómoda y da a entender que la situación de los migrantes en Chile es difícil y que además abundan los prejuicios de la gente.

Al final de la secuencia, Carmenza cuenta que le gustaría volver a Colombia junto a Yorman, pues las cosas no han resultado como ella quería. El adolescente, un poco molesto, rebate diciendo que en Chile hay más oportunidades para él que en el país caribeño.





 PREGUNTAS

¿Cómo es la reacción de Ivana al conocer la casa de Yorman y Carmenza?

¿Cómo es la actitud de Yorman y su abuela en la situación?

De acuerdo a la conversación que sostienen Ivana y Carmenza, ¿crees que existen prejuicios de los chilenos hacia los migrantes que llegan a trabajar a Chile? ¿Cuáles?

Yorman dice que en Chile hay más oportunidades para él que en su país de origen. ¿Estás de acuerdo? ¿Qué oportunidades existen en Chile para los jóvenes de tu edad?





Muchas veces se habla del aumento de la migración desde el punto de vista de la familia o de los adultos. Sin embargo, son muchas las niñas y niños que también enfrentan esta situación y atraviesan por diversos problemas al llegar a un país nuevo, como la adaptación a una nueva escuela, reglas sociales, un nuevo barrio, nuevos grupos de amistades y la convivencia con sus propias familias en un contexto diferente. En este sentido, los niños, niñas y adolescentes, quienes de por sí son vulnerables (dado el riesgo de ser perjudicados, maltratados o discriminados, por ejemplo), lo son doblemente en su condición de migrantes (Revista Señales, 2019:8).

Según el censo de 2017, en Chile existen poco más de cuatro millones de niños, niñas y adolescentes. De este total, 97.882 (2,4%) son migrantes. Sin embargo, se estima que el verdadero número ronda un 14%, según datos del Instituto Nacional de Estadísticas (Defensoría de la Niñez, 2019:315). Asimismo, el mayor porcentaje de migrantes en este grupo proviene de Perú (22,4%) y Colombia (14,7%).





Parío y crio da cuenta de una realidad que viven muchos de los inmigrantes en nuestro país. A pesar de que Yorman entabla relaciones significativas con su novia y otros miembros de la comunidad chilena, la discriminación por ser migrante es un tema muy presente en la película, desde los insultos que recibe de uno de sus compañeros de equipo de fútbol hasta el temor que siente Ivana por presentarlo a su familia, lo que se ve empeorado por la situación irregular migratoria de Yorman y la precariedad laboral de su abuela.

Aun así, según datos de la Agencia de calidad de la educación, la mayoría de los estudiantes de 8° básico (91%) muestran actitudes favorables hacia la igualdad de derechos de los migrantes, considerando que los hijos e hijas de migrantes debiesen tener las mismas oportunidades de educación que las hijas e hijos de chilenos (Ibíd, 2019: 317).

❓ PREGUNTAS

¿Eres migrante o conoces a algún niño, niña o adolescente migrante? ¿Cuál es su país de origen?

¿En qué otros aspectos crees que se diferencia la experiencia migratoria de una niño o niña de la de un adulto?

¿Cuál crees que es el rol del Estado respecto de la situación de niños, niñas y adolescentes migrantes?

¿Cuál es el rol de la ciudadanía respecto del respeto de los derechos humanos de los niños, niñas y adolescentes migrantes?

 ACTIVIDAD

Una de las maneras en que Yorman, el protagonista de **Parío y criaio**, se integra a su nuevo grupo social es a través del deporte, más específicamente el fútbol. Aunque, como ya hemos visto, algunos se empeñan en molestarlo por su condición de migrante, el joven trabaja en equipo y demuestra todas sus capacidades con soltura, a tal punto que su entrenador decide incluirlo en el primer equipo del club donde practica.

Según la UNICEF, el concepto de Deporte para el Desarrollo se refiere al uso del deporte o cualquier forma de actividad física para entregar a niños y adultos la oportunidad de alcanzar su máximo potencial a través de actividades que promuevan el desarrollo personal y social. En esta misma línea, un estudio realizado por la misma organización en colaboración con Barça Foundation 2019, concluye que el deporte puede facilitar un sentimiento de pertenencia y aceptación a través de la interacción con los pares, y contribuir a la reducción de comportamiento de riesgo y violencia de género, entre otros (Unicef, 2019: 18-21).





En Chile existen diferentes organizaciones que promueven el apoyo a niños, niñas y adolescentes vulnerables a través del deporte, como Fútbol Más, la que trabaja en diferentes barrios a lo largo del país, integrando a las niñas y niños y las comunidades mediante el fútbol. El éxito de la fundación la ha llevado a estar hoy presente en países como Perú, Ecuador, Paraguay, Haití, México y Kenia.

En esta actividad sugerimos que las y los estudiantes realicen un breve cortometraje de no más de tres minutos, que tenga como objetivo promover la práctica del deporte o alguna actividad física en la inclusión y participación de niños, niñas y adolescentes, sin importar sus características físicas u origen. Pueden ser tan creativos como quieran, y pueden utilizar el formato de ficción o documental.

Para editar el cortometraje necesitarán una cámara o teléfono celular con cámara, y computador con un programa de edición, que puede descargarse desde [este enlace](#).



 ACTIVIDAD

Uno de los elementos que saltan más a la vista en **Parío y crio**, es el uso de las locaciones. La película fue grabada íntegramente en la ciudad de Antofagasta, y refleja no solo su geografía de desierto, cerros y mar, sino que también la diversidad de grupos humanos que habitan la zona.

El cine, a través de sus diferentes obras, es parte de la identidad de un país, y está constantemente moldeando las formas en que nos relacionamos con nuestro territorio. Chile y sus regiones han sido ampliamente retratados en distintas producciones a lo largo de la historia, por ejemplo, **El mineral El Teniente** (Salvador Giambastiani, 1919, 11 min), retrata a Sewell y sus habitantes, en la Región de O'Higgins, mientras que otras producciones han mostrado regiones del norte, como **El Cristo ciego** (Christopher Murray, 2016, 85 min), y otras el sur, como **Mala junta** (Claudia Huaiquimilla, 2016, 90 min), siempre con un punto de vista particular.





En esta actividad se sugiere que las y los estudiantes investiguen sobre otras películas que retraten las diferentes regiones de Chile, sus paisajes y comunidades. Se sugiere buscar producciones en el [Archivo Online de la Cineteca Nacional de Chile](#) y en el [sitio web Ondamedia](#), ambos de acceso gratuito. Recomendamos que el curso como grupo escoja una película que retrate la región propia (o una cercana) y se analice en conjunto, en torno a las preguntas.

? PREGUNTAS

- ¿Se trata de un documental o una ficción?
- ¿Cuándo se realizó?
- ¿Qué sentimientos te provoca la representación de la zona en la película?
- ¿Qué aspectos característicos de la región están presentes en la película?
- ¿A través de qué recursos cinematográficos (planos, música, montaje, actuaciones) se retratan estos aspectos?
- ¿Crees que la película plantea un problema respecto a la región? ¿Crees que existe un punto de vista claro?
- Si pudieras cambiar algo de la película ¿qué sería?



- ***Lina de Lima*** (María Paz González, 2020, 83 min). Disponible en esta colección.
- ***Perro bomba*** (Juan Cáceres, 2019, 80 min).
- ***Piola*** (Luis Alejandro Pérez, 2020, 101 min).
- ***Mala junta*** (Claudia Huaiquimilla, 2016, 90 min). Disponible en la colección Infancia y adolescencia en el Cine chileno del Programa Escuela al Cine.
- ***El viaje espacial*** (Carlos Araya Díaz, 2020, 62 min). Disponible en esta colección.
- ***Los Reyes*** (Bettina Perut, Iván Osnovikoff, 2019, 78 min).
- ***La vendedora de rosas*** (Victor Gaviria, 1998, 120 min).
- ***Ya no estoy aquí*** (Fernando Frías, 2020, 82 min).



- Defensoría de la Niñez (2019). *Informe anual 2019: Derechos humanos de niños, niñas y adolescentes en Chile*. Santiago. Disponible en <https://www.defensorianinez.cl/informe-anual-2019/>. Fecha de consulta: 15/05/2023.
- Pavez, Iskra; Poblete, Daniela; Galaz, Caterine (2020). “Infancia migrante y pandemia en Chile: inquietudes y desafíos”. *Sociedad e Infancias*, 4, 259-262. <https://dialnet.unirioja.es/servlet/articulo?codigo=7517716>. Fecha de consulta: 15/05/2023.
- Sename (2019). “Niños migrantes en Chile y su situación de vulnerabilidad”. *Revista Señales*. Año 12 / N°21. Diciembre 2019. ISSN N° 0719 – 2266. Disponible en https://www.sename.cl/web/wp-content/uploads/2020/02/Revista-Senales-21_13-02-2020.pdf. Fecha de consulta: 15/05/2023.
- Unicef (2019). *Getting into the game: Understanding the evidence for child-focused sport for development*. Barça Foundation y Unicef. Disponible en <https://www.unicef-irc.org/getting-into-the-game>. Fecha de consulta: 15/05/2023.



LINA DE LIMA

2019

María Paz González

LINA DE LIMA

Aspectos técnicos

FICHA TÉCNICA

Dirección	Producción	
María Paz González	Giancarlo Nasi, Maite Alberdi	
Guion	Casa productora	
María Paz González	Gema Films (Argentina), Quijote Films (Chile)	
Montaje	Fotografía	Sonido
Ana Remón	Benjamín Echazarreta	Andrés Polonsky, Sofía Straface
Duración	Público escolar recomendado	
83 minutos	1° a 4° medio	

SINOPSIS

Lina (35), como muchas otras mujeres peruanas migrantes en Chile, apoya a su familia a distancia trabajando para otra persona en Santiago. Este año, preparándose para su viaje anual de Navidad para ver a su hijo adolescente, Lina se da cuenta de que éste ya no la necesita como antes. Sintiendo desplazada emocionalmente, comienza un viaje donde se redefine a sí misma a medida que explora sus propios deseos e identidad (fuente: Cinechile.cl).





* TEMÁTICAS RELEVANTES

Migración, cultura peruana, trabajo doméstico, clases sociales, estereotipos, mujeres migrantes, prejuicios, discriminación.

? PREGUNTAS

¿Qué comunidades migrantes existen en Chile? ¿Cuáles son las más grandes?

¿Qué estereotipos y prejuicios asociados a ellas existen? ¿Crees que tienen fundamento en la realidad?

¿Conoces a algún migrante, o hijo o hija de migrantes que resida en Chile?
¿De qué país proviene?

¿Cómo te sentirías migrando a otro país? ¿Qué problemas enfrentarías?





 PREGUNTAS

¿Cómo describirías la personalidad de Lina, la protagonista de la película?

¿Qué problemas enfrenta y cómo los soluciona?

¿Cómo describirías la relación entre Lina y Clara? ¿Es similar a la relación entre ella y su hijo?

¿Cómo se relacionan las secuencias musicales con el relato de la película?





Con la inclusión del sonido en el cine a fines de la década del veinte, las y los realizadoras tardarían poco tiempo en darse cuenta de las posibilidades expresivas que ofrecía esta nueva dimensión que aparecía ante sus oídos. En un principio, el sonido fue utilizado para reproducir diálogos, música y canciones, pero luego de unos cuantos años algunas películas ya utilizaban el sonido de una forma menos literal, como en la película francesa ***Viva la libertad*** de 1931 (René Clair, 104 min), donde podemos observar el primer plano de una flor temblorosa combinada con una voz cantante, sugiriendo que es la flor la que canta (Cousins, 2011:122).

Con esta nueva libertad creativa, para la década del treinta los musicales ya eran un género popular entre las audiencias. Se trataba de películas que interrumpían el sentido de la realidad con secuencias llenas de música, coreografías, elaborados vestuarios, y donde los personajes en muchas ocasiones rompían la cuarta pared, es decir: miraban directamente a la cámara, para luego continuar con la acción como si nada hubiese pasado (Ibíd, 2011:148).





Este género seguiría desarrollándose con gran popularidad en las décadas siguientes, principalmente en Hollywood, con películas como **El Mago de Oz** (Victor Fleming, 1939, 102 min), **Cantando bajo la lluvia** (Stanley Donen, 1952, 103 min), **Amor sin barreras** (Jerome Robbins, Robert Wise, 1961, 153 min) y **Grease (Brillantina)** (Randal Kleiser, 1978, 110 min), entre muchas otras. Al otro lado del mundo, este tipo de películas se convertiría en la columna vertebral del cine de India, donde la mayor parte de las producciones incluye secuencias musicales.

En **Lina de Lima** también podemos ver secuencias musicales que se mezclan con la historia, donde la protagonista canta y baila al ritmo de música peruana, con llamativos vestuarios, coreografías e incluso bailarines, y donde mira directamente a la audiencia. La música es tan importante en la película que tanto la directora, María Paz González, y la actriz que interpreta a Lina, Magaly Solier, crearon algunas de las letras, mientras que otras de las canciones pertenecen a la tradición folclórica peruana.





 PREGUNTAS

¿Qué musicales conoces? ¿Tienes algún favorito?

¿Por qué crees que los musicales siguen siendo tan populares hoy en día?

¿Por qué crees que la directora decidió incluir secuencias musicales en la película?

¿Qué ideas transmiten las secuencias musicales sobre la identidad de Lina y el territorio del cual proviene?

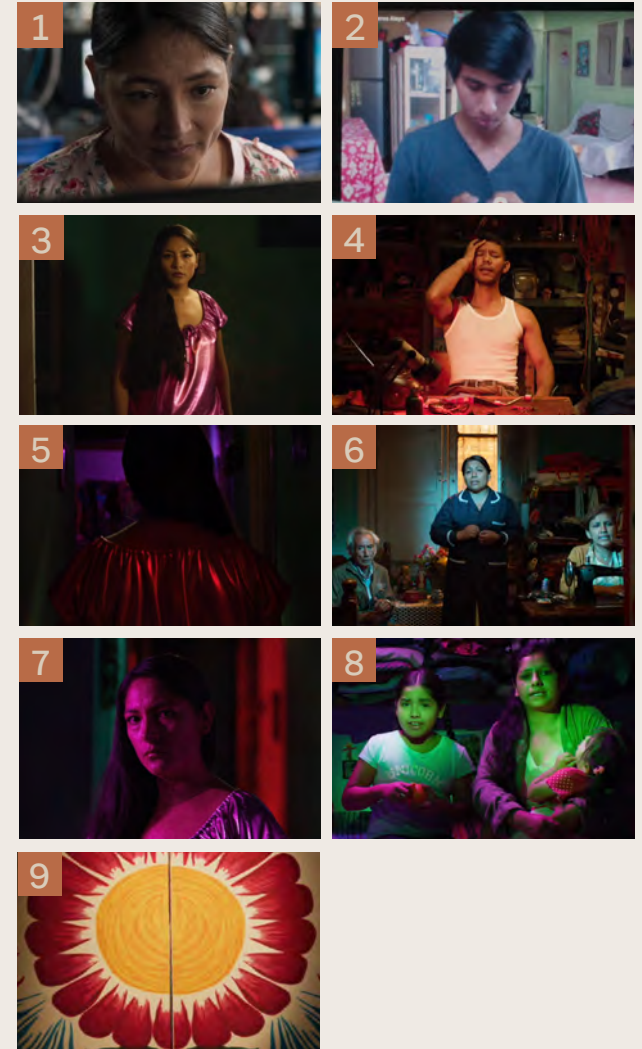
¿Qué sensaciones te transmiten estas secuencias?





Luego de devolver el pasaje que le hubiese permitido ver a su familia en Lima para Navidad, Lina va a un cibercafé para contarle la mala noticia a su hijo, a través de una videollamada. Junior no le presta mayor atención y la deja esperando frente a la pantalla. Vemos su frustración en un primer plano.

Acto seguido, vemos a Lina llegar a la pensión donde vive, ahora con ropa brillante y maquillada. Mientras pasa por fuera de las diferentes habitaciones, escuchamos instrumentos andinos y la voz de Lina en una canción. Los habitantes de la pensión, en las diferentes habitaciones, simulan cantar mientras Lina los observa a través de unas compuertas floreadas. Vemos a un técnico trabajando en su taller, una asesora del hogar, una costurera, un anciano, y una madre junto a sus dos hijas. Todos ellos gesticulan y miran a la cámara, como si se tratara de una performance. La secuencia es acompañada por luces cálidas que hacen juego con la ropa y maquillaje de Lina.





🔍 PREGUNTAS

¿Qué rol crees que cumple esta secuencia en la historia de Lina?

¿Qué elementos del musical observas en la secuencia?

¿Qué emociones te provoca la letra de la canción? ¿Crees que son similares a las que siente Lina?

¿Qué problemáticas sociales resalta la secuencia?





La migración de la comunidad peruana a nuestro país tuvo su origen a mediados de los años noventa, cuando Chile se encontraba en un proceso de restauración de la democracia después de la dictadura cívico-militar de Augusto Pinochet, y de gran crecimiento económico. A su vez, esto se correspondía con la gran inestabilidad económica, política y social del país vecino (Guizardi y Garcés, 2014: 225). Para tener una perspectiva sobre este proceso migratorio, según datos del diario La Tercera, en el periodo de 2010 a 2019 se entregaron cerca de dos millones de visas a peruanos y peruanas, con el 56% de ellas otorgadas en los últimos tres años de ese lapso.

Según la información del Instituto Nacional de Estadísticas (INE) y el Departamento de Extranjería y Migración (DEM), el número de extranjeros y extranjeras residentes en el país llegó a 1.251.225 al 31 de diciembre de 2018. Después de la comunidad venezolana (con un 23%), los ciudadanos peruanos representan el 20,6% del total de migrantes, con 223.923 personas que residen en nuestro país.

Algunos de los factores más relevantes de este fenómeno, según consigna el sociólogo e investigador Luis Thayer en La Tercera, tienen relación con una gran cantidad de mujeres que protagonizaron el primer flujo migratorio, debido a la amplia oferta de trabajos domésticos; y, por otro lado, a la existencia de una comunidad peruana estable, que permite nuevos flujos de migración. Aunque en un principio la migración peruana fue vista con desconfianza y prejuicios, hoy en día se encuentra más integrada a nuestra sociedad.



Lina de Lima muestra de forma ficcionada el caso de una mujer peruana que migra hacia Chile en busca de mejores oportunidades laborales, pero que a cambio debe enfrentar las dificultades que esta labor implica. Por ejemplo, Lina se priva de vivir en una casa propia y ver a su familia, a quienes, además, envía regularmente dinero. Esto se condice con la realidad de muchas ciudadanas peruanas que residen en nuestro país (Quezada, 2016: 57). Esta manera de migrar, que comparten otras comunidades de América Latina, podría diferenciarse de la de otros migrantes provenientes de Europa o Estados Unidos, quienes enfrentan un proceso de integración menos dificultoso al contar con niveles de estudios superiores y altas calificaciones profesionales (Aravena y Alt, 2012: 130).

Por otro lado, la película también muestra cómo la protagonista mantiene lazos con la comunidad peruana en Santiago a través de diferentes personas e instancias sociales. Este grupo humano ha construido una identidad de migrante lejos de Perú, con elementos de su país de origen y algunos adoptados de la cultura chilena. Sin embargo, Thayer (citado en Márquez y Correa, 2015: 3-4) señala que «es la condición de migrante y no la reproducción de la cultura de origen» la que une a estas comunidades.

? PREGUNTAS

Conoces a algún peruano o peruana que viva en Chile? ¿Qué sabes de esa persona?

¿Qué elementos de la cultura peruana podemos encontrar hoy en la cultura chilena?

¿Por qué crees que la migración peruana fue resistida en un comienzo? ¿Crees que sucede algo similar con otras comunidades migrantes?

¿Cómo crees que se diferencia el proceso de migración peruana al que viven ciudadanos de otros países de América Latina, Estados Unidos o Europa hacia Chile?

¿A qué crees que se refiere la frase del texto «es la condición de migrante y no la reproducción de la cultura de origen la que une a las comunidades migratorias»? ¿Cómo se puede apreciar esta idea en **Lina de Lima**?



ACTIVIDAD

Lina de Lima presenta una visión sobre la migración en Chile que se suma a otros retratos y reflexiones a través del cine que se han realizado en los últimos años, con películas como **Petit-Frère** (Roberto Collío, Rodrigo Robledo, 2018, 70 min), **El viaje espacial** (Carlos Araya Díaz, 2020, 62 min), **Parío y crio** (Jorge Donoso, 2019, 77 min) y **Perro bomba** (Juan Cáceres, 2019, 80 min). Ya sea desde la ficción o el documental, cada cinta abre una ventana hacia la realidad que viven los migrantes en Chile, con distintos matices e interpretaciones.

Parío y crio cuenta la historia de Yorman, un joven inmigrante colombiano que reside en Antofagasta junto a su abuela. Cuando ella queda sin trabajo, decide volver a su país natal, mientras que Yorman prefiere quedarse en Chile para cumplir sus sueños. ¿Qué similitudes encuentras entre las historias de Lina y Yorman? ¿A través de qué elementos (visuales y sonoros) se expresan las culturas y personalidades propias de los personajes en cada película?

En esta actividad, se sugiere que las y los estudiantes vean la película de ficción **Parío y crio** o un fragmento de ella (disponible de forma gratuita en la presente colección escolar), y comparen la manera en que se aborda la migración con **Lina de Lima**.

PREGUNTAS

Se sugiere llevar a cabo una mesa de reflexión de manera online, utilizando las siguientes preguntas como guías:

- ¿Qué elementos o recursos estilísticos utiliza cada película para representar la idea de la migración?
- ¿Qué críticas a la sociedad se pueden encontrar en las películas? ¿Crees que presentan un discurso similar?





ACTIVIDAD

La música es parte importante de **Lina de Lima**. Tanto la vida real como las fantasías de la protagonista están constantemente acompañadas por diferentes estilos musicales, como ritmos folclóricos, huaynos y cumbias. En América Latina existen incontables expresiones artísticas que se asocian a cada país y sus distintas regiones. Cada una expresa visiones de mundo, valores y características particulares de los habitantes de un territorio, a través de melodías, ritmos e instrumentos propios de cada zona.

Solo en Chile podemos encontrar géneros como la tonada, la cueca, la sajuriana, o el vals chilote. Mientras que en el resto del continente aparecen la cumbia, el vallenato, el bolero, el bossa nova, la samba, el tango, y muchos otros, cada uno con distintas variaciones y adaptaciones de cada comunidad.





En esta actividad se sugiere que las y los estudiantes se dividan en grupos de no más de cinco personas y escojan un ritmo o género tradicional latinoamericano e investiguen sobre él. Pueden investigar sobre el ritmo en general (por ejemplo, la cumbia) o una de sus variaciones (la cumbia chilena). Una vez que hayan realizado una breve investigación, deben escoger una canción que represente aquél género o ritmo y presentarla al resto del curso en una modalidad online. Si la canción tiene un videoclip, pueden mostrarlo.

PREGUNTAS

Se recomienda utilizar las siguientes preguntas como guía:

¿Cómo es el ritmo de la canción? ¿Es más bien lento o rápido?

¿Qué emociones te transmite?

¿Qué instrumentos se utilizan?

¿Qué dice la letra? ¿Dice algo sobre el territorio cultura asociada al género?

¿Qué relación hay entre la letra y la música?

¿Suena parecido a algo que hayas escuchado antes?



- ***Perro bomba*** (Juan Cáceres, 2019, 80 min).
- ***Petit-Frère*** (Roberto Collío, Rodrigo Robledo, 2018, 70 min).
- ***Parío y criaio*** (Jorge Donoso, 2019, 77 min). Disponible en esta colección.
- ***El viaje espacial*** (Carlos Araya Díaz, 2020, 62 min). Disponible en esta colección.
- ***La teta asustada*** (Claudia Llosa, 2009, 95 min).
- ***Viva la libertad*** (René Clair, 1931, 104 min).
- ***El Mago de Oz*** (Victor Fleming, 1939, 102 min).
- ***Cantando bajo la lluvia*** (Stanley Donen, 1952, 103 min).
- ***Amor sin barreras*** (Jerome Robbins, Robert Wise, 1961, 153 min).
- ***Grease (Brillantina)*** (Randal Kleiser, 1978, 110 min).



- Aravena, Andrea; Alt, Carolina. (2012). “Juventud, migración y discriminación en el Chile contemporáneo”. *Ultima década*, 20(36), 127-140. <https://dx.doi.org/10.4067/S0718-22362012000100006>. Fecha de consulta: 15/05/2023.
- Cousins, Mark (2011). *Historia del cine*. Blume.
- Hidalgo, Florencia; Sepúlveda, Paulina (2019). “Venezolanos desplazan migración peruana tras 28 años como la mayor comunidad de extranjeros en Chile”. <https://www.latercera.com/que-pasa/noticia/venezolanos-mayor-comunidad-de-extranjeros-en-chile/662689>. Fecha de consulta: 15/05/2023.
- La Tercera (2019). “Dos millones de migrantes en una década”. <https://especiales.latercera.com/una-decada-vertiginosa/migrantes>. Fecha de consulta: 15/05/2023.
- Lube Guizardi, Menara; Garcés, Alejandro (2014). “Estudios de caso de la migración peruana “en Chile”: un análisis crítico de las distorsiones de representación y representatividad en los recortes espaciales”. *Revista de geografía Norte Grande*, (58), 223-240. <https://dx.doi.org/10.4067/S0718-34022014000200012>. Fecha de consulta: 15/05/2023.



- Márquez, Francisca y Correa, Juan José (2015). “Identidades, arraigos y soberanías. Migración peruana en Santiago de Chile”. Polis 42 (2015): 1-19. <http://journals.openedition.org/polis/11316>. Fecha de consulta: 21/12/2022.
- Quezada, Tomás (2016). *Análisis de los determinantes de la inmigración peruana en Chile y elementos relevantes para la inserción*. Tesis para optar al grado de Magíster en Políticas Públicas, Universidad de Chile.

A close-up photograph of a musician with long, dark, curly hair playing a guitar. The musician is wearing a patterned shirt and is captured in a moment of intense performance, with their mouth open as if singing or shouting. The lighting is dramatic, with strong blue and purple hues on the musician's face and hair, and a bright red light illuminating the guitar and the musician's hand. The background is dark with several out-of-focus, bright yellow lights, suggesting a stage or concert setting.

METAL ANDINO: GUITARRAS, BAJO Y BATERÍA EN LOS ANDES

2021

Christian Báez

METAL ANDINO: GUITARRAS, BAJO Y BATERÍA EN LOS ANDES

FICHA TÉCNICA

Dirección	Guión	Casa productora
Christian Báez	Andrés Celis Fuentes, Christian Báez, Felipe Palma	CIIR, Pontificia Universidad Católica de Chile
Producción general	Dirección de fotografía	Montaje
Christian Báez	Felipe Palma	Felipe Palma
Sonido	Postproducción de sonido	Música
Andrés Celis Fuentes	Richard Iturra Palma	Andrés Celis Fuentes
Duración	País	Público escolar recomendado
52 minutos	Chile	7° básico a 4° medio

Aspectos técnicos

SINOPSIS

Guitarras, bajo y batería en Los Andes ofrece en el subtítulo este documental que explora los cruces sonoros y culturales producidos en el Norte de Chile entre el heavy metal y la música andina. Bandas de Chile, Perú y Bolivia ejemplifican este sonido, tan vivo como poco estudiado. Es música de identidad distintiva, a la vez tradicional y globalizada. (Fuente: Cinechile.cl).



METAL ANDINO: GUITARRAS, BAJO Y BATERÍA EN LOS ANDES

Antes de ver
la película



* TEMÁTICAS RELEVANTES

Identidad, territorio, cultura, música popular, folclor, géneros musicales, comunidades del norte.

? PREGUNTAS

¿Qué tipo o tipos de música te gusta escuchar? ¿Qué tipo de música escuchan las personas del lugar o región donde vives? ¿Cómo describirías esa música?

¿Qué es un género musical?
¿Conoces alguno?

¿Qué podría tener en común el heavy metal con la música andina? ¿Cómo te imaginas una mezcla de ambos géneros?

¿Qué relación existe entre la música y la identidad de las personas que habitan un territorio en particular?



METAL ANDINO: GUITARRAS, BAJO Y BATERÍA EN LOS ANDES

*Después de ver
la película*

Primeras ideas
y sensaciones



PREGUNTAS

¿Qué sentimientos y sensaciones te provocó la película?

¿Qué importancia tiene la música para los personajes del documental? ¿Qué importancia le atribuyes en tu vida?

¿Qué experiencias tienen en común los miembros de la comunidad del metal andino?

¿Qué opinas sobre la mezcla de la música andina y el heavy metal?

¿Cómo crees que se producen estas mezclas?



METAL ANDINO: GUITARRAS, BAJO Y BATERÍA EN LOS ANDES

Análisis cinematográfico

El documental musical en Chile



Aunque la música es muchas veces parte esencial del cine, es quizás en el género del documental musical donde se genera la unión más representativa de estos dos elementos. El cine chileno tiene una larga tradición de documentales que a través de diferentes puntos de vista han abordado historias sobre artistas, géneros, bandas y prácticas musicales. Uno de los primeros documentales dentro de este género cinematográfico es **Violeta Parra, bordadora chilena** (Jean-Claude Diserens, 1965, 29 min) sobre la gran artista nacional.

Como señala el libro *Ruidos-imágenes-voces: El documental musical en el Chile postdictadura*, del musicólogo Martín Farías, en dicho periodo se gestó la mayor producción de documentales en torno a la música en nuestro país. Solo entre 1994 y 2019 se realizaron 207 documentales musicales (2019: 9); un dato que se relaciona con la forma cada vez más visual con la que consumimos la música, a través de redes sociales y videoclips, por ejemplo.

En general, estas películas se mueven entre lo íntimo y lo público, con historias sobre solistas o agrupaciones que también consideran sus contextos socio-políticos dentro de la historia nacional (Ibíd, 2019: 9-15). Además, en ellas predomina el relato expositivo, con entrevistas a cámara como elemento central (Ibíd: 11).



METAL ANDINO: GUITARRAS, BAJO Y BATERÍA EN LOS ANDES

Análisis cinematográfico

El documental
musical en Chile



Un grupo en particular de estas películas busca retratar ciertos movimientos dentro de la música chilena, como escenas y géneros que no han contado con una gran validación dentro de la música popular. Tal es el caso de **Metal andino: Guitarras, bajo y batería en Los Andes**, que se emparenta con otros documentales con líneas similares, como **Pank, orígenes del punk en Chile** (Martín Núñez, 2010, 80 min), sobre la música punk en nuestro país; **We are sudamerican beats** (Daniel Véliz y pitu.the.beat., 2014, 70 min), sobre la música electrónica; **Hardcore, la revolución inconclusa** (Susana Díaz Berríos, 2011, 65 min); y **Metal: Herreros de Chile** (Cristian Medel, 2014, 70 min), que comparte tema con el documental central de esta ficha.

Muchos de estos documentales ofrecen una mirada desde la capital, mientras que algunas excepciones retratan fenómenos musicales que tienen su origen en otras regiones del país, en ciudades como Valparaíso, Concepción o Valdivia (Ibíd: 51). Acá destacan los documentales **Gritos de fin de siglo** (Karen Baher, 2013, 83 min), sobre la escena del rock de la capital penquista a mediados de la década del ochenta; y **Ruidos molestos: sonidos del rock porteño** (Viviana Sepúlveda, 2007, 50 min), sobre un fenómeno similar en Valparaíso.



METAL ANDINO: GUITARRAS, BAJO Y BATERÍA EN LOS ANDES

Análisis cinematográfico

El documental musical en Chile



? PREGUNTAS

¿Habías visto antes un documental musical?

¿Sobre qué trataba específicamente?

¿Cómo lo describirías?

¿Por qué crees que se realizan tantos documentales musicales en Chile?

¿Qué relación crees que existe entre el documental musical y la memoria de nuestro país?

¿Sobre qué banda, artista, género o movimiento te gustaría ver un documental?

¿Cómo te lo imaginas?

¿Qué recursos del documental se utilizan en *Metal andino: Guitarras, bajo y batería en Los Andes*?



METAL ANDINO: GUITARRAS, BAJO Y BATERÍA EN LOS ANDES

Análisis de una secuencia

Un viaje sonoro

(00:23:00 - 00:26:46)



Vemos varios planos generales, algunos de ellos en movimiento, que muestran diferentes paisajes de lo que parece ser el camino a Arequipa, Perú, como muestran los títulos en uno de ellos. Al mismo tiempo, escuchamos una música con instrumentos andinos. Los planos siguientes muestran lugares de la ciudad y sus habitantes, a veces fundiéndose unos con otros, creando un efecto de yuxtaposición. Escuchamos en *off* a un músico y una investigadora reflexionando sobre la música y la identidad de la ciudad.

Dentro de un lugar llamado La caverna, vemos a una banda de metal, vestidos de negro y cargando instrumentos. El grupo habla, ríe y autografía discos, que contienen una ilustración con diseños incas. A continuación vemos una breve animación de dibujos similares contra un fondo de cielo estrellado, mientras escuchamos los sonidos de la banda preparándose para un ensayo. Ya dentro de un estudio, vemos a los miembros tocar diferentes instrumentos, en pleno ensayo, mientras cada uno se presenta en *off*.





? PREGUNTAS

¿Qué instrumentos reconoces en el inicio de la secuencia? ¿Qué sensaciones te provoca?

¿Qué sensaciones te provocan las imágenes del comienzo de la secuencia? ¿En qué te hace pensar?

¿Cómo se relacionan las imágenes con la voz en off del músico y la investigadora musical?

¿Qué recursos cinematográficos están presentes en esta secuencia?

Según lo que observas en esta secuencia, ¿cuál es la relación que existe entre la música, el territorio de Arequipa y sus habitantes?



METAL ANDINO: GUITARRAS, BAJO Y BATERÍA EN LOS ANDES

Análisis social y cultural

El sonido como parte
de nuestra identidad



¿Has escuchado alguna vez la frase «esa canción me identifica»? No es inusual un vínculo cercano con lo que escuchamos, especialmente con la música. En ***Metal andino: Guitarras, bajo y batería en Los Andes*** no solo son personas individuales las que se sienten especialmente identificadas con ciertos tipos de música -el folclor andino y/o el *heavy metal*- sino también comunidades enteras, que incluso trascienden las fronteras, como se muestra en la relación entre las bandas chilenas y peruanas que intercambian experiencias y sonoridades.

Aunque a veces no pensamos en ello, el sonido tiene una participación activa en la construcción de nuestras identidades sociales, como un elemento que nos identifica y nos diferencia de otras personas y grupos (Domínguez, 2015: 96). Cuando caminamos por la calle y sentimos un acento diferente al de nosotros, notamos inmediatamente que el hablante no es originario de nuestro lugar. Lo mismo sucede cuando conversamos con familiares o amigos de otras ciudades, que a veces tienen una forma de hablar distinta a la de nosotros, con un tono y palabras que nosotros no utilizamos.

Asimismo, cuando visitamos un lugar, como la playa, por ejemplo, inmediatamente podemos identificar sonidos que nos resultan nuevos.

Algunos personajes del documental sienten una cercanía con los ritmos y sonidos del norte, pero también dicen haber sido influenciados por sonidos europeos, como el metal. Es gracias al poder expansivo del sonido que no solo podemos darnos cuenta de la existencia de un mundo externo a nosotros y de la existencia de un otro, sino también comunicarnos con ese



otro. Es en este intercambio donde a veces se produce una posibilidad de fusión (Ibid: 99), como la que se ve en ***Metal andino: Guitarras, bajo y batería en Los Andes***, donde dos sonoridades disímiles -y aparentemente opuestas- encuentran un punto de encuentro en una expresión singular.

Por supuesto, no se trata de un fenómeno nuevo ni particular del norte, sino de dinámicas que se producen constantemente en nuestra cultura. Podemos encontrar incontables ejemplos de estos encuentros en la música popular chilena. Por nombrar algunos: la cumbia del Norte Chico, con bandas como los Viking 5 y Los Cumaná⁴, que incorporaron elementos del rock como la guitarra eléctrica a este ritmo tropical; los corridos y rancheras que se escuchan a lo largo de nuestro país y que tuvieron su entrada gracias al cine mexicano de la década del treinta; o la música de bandas como Los Jaivas, que a mediados de los sesenta comenzaron a mezclar elementos del rock progresivo con los ritmos folclóricos de Latinoamérica.

Aun así, la música es solo una dimensión de cómo el sonido funciona en la construcción de nuestra identidad y la forma en que nos relacionamos con otros. Asimismo, al igual que el oído, nuestras formas de percibir el mundo a través de los sentidos, como la vista, el olfato o el tacto, siempre se ven influenciadas por nuestra cultura, el lugar donde vivimos, y las relaciones que tenemos con los demás.

4. La historia de esta banda se puede encontrar en el documental *Canción Norteña* (Eileen Karmy y Martín Farías, 2017, 60 min), disponible en [este enlace](#).

METAL ANDINO: GUITARRAS, BAJO Y BATERÍA EN LOS ANDES

Análisis social y cultural

El sonido como parte
de nuestra identidad



🔍 PREGUNTAS

¿Hay algún tipo de música con la que sientas una cercanía especial? ¿Cuál? ¿Cómo describirías esa música?

¿Qué música o ritmos se escuchan usualmente en el lugar o región donde vives?

¿Qué otros ejemplos conoces de fusiones musicales en Chile o en el mundo?

¿Qué sonidos identificas en tu ciudad, pueblo o barrio? ¿Qué sonidos predominan?

¿Qué importancia le das al sonido en tu vida?
¿En qué aspectos la notas?

METAL ANDINO: GUITARRAS, BAJO Y BATERÍA EN LOS ANDES

Vínculo con el currículum educativo

Actividades sugeridas
por asignatura
Música

(Re)creando un paisaje sonoro

ACTIVIDAD

Un paisaje sonoro son todos aquellos sonidos que son característicos de un lugar, propios de un momento o de una determinada actividad. Por ejemplo, un paisaje sonoro podrían ser los sonidos de una feria; los sonidos del mar, la gente y las gaviotas en una playa, o los autos y conversaciones de una esquina.

En esta actividad invitamos a los y las estudiantes a reflexionar en torno al sonido y el territorio a través del registro de un paisaje sonoro. Para esto, solo necesitarán una grabadora o un teléfono que disponga de una aplicación para grabar sonido.

En grupos de cuatro, las y los estudiantes piensan en un lugar que cuyos sonidos te interese registrar. Puede ser algún espacio dentro de la escuela, su casa, alguna parte de su barrio o algún lugar en la naturaleza al que tengan acceso.

A continuación, cada grupo acude al lugar y realiza registros de no más de cuatro minutos con su grabadora o teléfono. Se recomienda un registro por cada integrante del grupo. Para hacer el registro, se sugiere mantener el silencio y escuchar con atención los sonidos del lugar.

PREGUNTAS

Cuando ya hayan registrado sus paisajes sonoros, cada grupo elige uno de sus registros y lo comparte con el resto del curso en clase. Sugerimos las siguientes preguntas para abrir la discusión.

¿Qué escuchamos? ¿Qué sonidos identificamos?

¿Qué sensaciones nos provoca lo que escuchamos? ¿Nos trae algún recuerdo o nos hace pensar en algo en particular?

¿Podemos reconocer el lugar? Si no, ¿cómo nos lo imaginamos?

¿Cómo nos relacionamos con los sonidos que escuchamos? ¿Qué importancia tienen para nosotros?



METAL ANDINO: GUITARRAS, BAJO Y BATERÍA EN LOS ANDES

Vínculo con
el currículum
educativo

Actividades sugeridas
por asignatura
**Historia, geografía
y ciencias sociales y
Música**

Entrevista y
música

ACTIVIDAD

Metal andino: Guitarras, bajo y batería en Los Andes hace un extenso uso de la entrevista para explorar la fusión de los sonidos de la música andina con el *heavy metal* y las prácticas musicales del norte. En cada una de ellas, diferentes personas cuentan sus experiencias y apreciaciones sobre la música y los sonidos con los que se relacionan.

En esta actividad invitamos a las y los estudiantes a experimentar con este formato con un foco en las prácticas musicales que se llevan a cabo en su región o lugar de residencia.

Para esto necesitarán una cámara o teléfono con cámara, un trípode (opcional), y un programa de edición. Pueden encontrar una lista de programas gratuitos en [nuestro sitio web](#).



METAL ANDINO: GUITARRAS, BAJO Y BATERÍA EN LOS ANDES

Vínculo con el currículum educativo

Actividades sugeridas
por asignatura
**Historia, geografía
y ciencias sociales y
Música**

Entrevista y música

Antes de la entrevista

En grupos de no más de cuatro, las y los estudiantes piensan en alguna persona que desarrolle alguna práctica musical en la ciudad o pueblo donde viven. Puede corresponder a cualquier tipo de música o género, y puede tratarse de cantores populares, músicos, bailarines, estudiantes, aficionados, colectivos artísticos, etc. A continuación el grupo concerta una breve entrevista con la o las personas para hablar sobre la práctica que desarrollan.

Recomendamos que la entrevista se desarrolle en un lugar que tenga relación con la o las personas, como su taller, casa, o el lugar donde realice la práctica musical.

Sugerimos hacer una lista con no más de cinco preguntas para el entrevistado o entrevistada, o una lista con temas sobre los que les gustaría conversar.

En la entrevista

Recomendamos utilizar un trípode en caso de disponer de uno o, de lo contrario, una superficie estable. También sugerimos registrar una breve conversación con la cámara (o con una grabadora o teléfono con aplicación de grabadora), de no más de diez minutos, en base a las preguntas o temas que tengan.

Además de la conversación, recomendamos realizar tomas de elementos que se relacionen con la persona, como el lugar donde se realiza la entrevista, su vestimenta, instrumentos, etc.

Después de la entrevista

Los grupos editan el material y ven los trabajos realizados durante en clase, con un espacio para presentación y comentarios del resto del curso. Sugerimos las siguientes preguntas para la discusión de cada entrevista.

¿Qué sensación les provocó la entrevista?

¿En qué forma está representada el o la entrevistada? ¿Qué recursos audiovisuales usa la entrevista?

¿Qué relación hay entre lo que dice la persona y lo que vemos en las imágenes?

¿Qué aspectos de la entrevista les llamó la atención?

¿Cuál es el valor que ven en la práctica musical de el o la entrevistada?





- ***Punk, orígenes del punk en Chile*** (Martín Núñez, 2010, 80 min).
- ***We are sudamerican beats*** (Daniel Véliz y pitu.the.beat., 2014, 70 min).
- ***Hardcore, la revolución inconclusa*** (Susana Díaz Berríos, 2011, 65 min).
- ***Metal: Herreros de Chile*** (Cristian Medel, 2014, 70 min).
- ***Gritos de fin de siglo*** (Karen Baher, 2013, 83 min).
- ***Ruidos molestos: sonidos del rock porteño*** (Viviana Sepúlveda, 2007, 50 min).
- ***Diálogos subterráneos*** (Francisco Núñez, 2021, 51 min). Disponible en la colección Cine y ciudadanía del Programa Escuela al Cine.
- ***Los Jaivas: Todos juntos*** (Rodolfo Gárate, 2020, 140 min)
- ***Angel Parra: Sin pedir perdón*** (Ricardo Vicuña, 1989, 45 min). Disponible en el [Archivo Online de la Cineteca Nacional de Chile](#).



- **Malditos. La historia de Fiskales Ad-hok** (Pablo Insuza, 2004, 71 min). Disponible en el [Archivo Online de la Cineteca Nacional de Chile](#).
- **Los Prisioneros** (Cristián Galaz, 1987, 23 min). Disponible en el [Archivo Online de la Cineteca Nacional de Chile](#).
- **Regreso del Sol** (Hermann Mondaca y Ximena Arrieta, 1985, 109 min). Disponible en el [Archivo Online de la Cineteca Nacional de Chile](#).

Bibliografía

- Domínguez, Ana (2015). “El poder vinculante del sonido. La construcción de la identidad y la diferencia en el espacio sonoro”, ALTERIDADES, vol. 25 n.º 50 (2015): 95-104.
- Farías, Martín (2019). *Ruidos-imágenes-voces: El documental musical en el Chile postdictadura*. Palimpsesto.



EL VIAJE ESPACIAL

2020

Carlos Araya Díaz

EL VIAJE ESPACIAL

FICHA TÉCNICA

Dirección	Producción	
Carlos Araya Díaz	María Paz González	
Guion	Casa productora	
Carlos Araya Díaz, María Paz González	María una vez	
Montaje	Fotografía	Sonido
Carlos Araya Díaz, María Paz González	Adolfo Mesías	José Manuel Gatica, Roberto Espinoza Rubén Jeraldo
Duración	Público escolar recomendado	
62 minutos	7° básico a 4° medio	

Aspectos técnicos



SINOPSIS

Un recorrido por diversos rincones de Chile a través de la observación de los paraderos de transporte y las conversaciones casuales de sus pasajeros. Desierto, ciudad, mar y nieve son los escenarios de este mosaico de situaciones cotidianas donde se combina el humor, el drama y el absurdo. Una película que da cuenta de un país diverso y desigual que vive sus propios conflictos mientras choca con los deseos de los nuevos pasajeros inmigrantes que acaban de llegar (Fuente: Cinechile.cl).



* TEMÁTICAS RELEVANTES

Geografía de Chile, territorio, paisaje humano, migración, cine documental.

? PREGUNTAS

¿Qué lugares de Chile conoces?

¿Hay alguno que te haya llamado particularmente la atención? ¿Por qué?

¿Hay algún lugar de Chile que siempre has querido visitar? ¿Por qué?

¿Conoces a algún extranjero que viva en Chile?

¿Cómo crees que los chilenos tratan a los turistas? ¿Crees que el trato es diferente hacia los inmigrantes?





? PREGUNTAS

- ¿Por qué crees que la película se llama El viaje espacial?
- ¿Crees que hay un tema central en la película? ¿Cuál es?
- ¿Qué conflictos observas en las conversaciones de los paraderos?
- ¿Cómo es la relación que se observa entre chilenos y extranjeros?
- ¿Crees que el retrato que se hace de las personas refleja la realidad chilena?

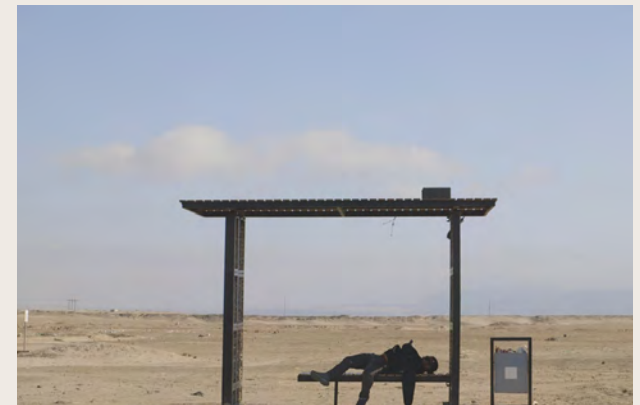




El plano fijo es una técnica donde la cámara se instala, normalmente en un trípode, y se deja fija por un lapso determinado para grabar una situación, cosa o personaje, y es muy utilizada en el cine, especialmente en el documental. Aunque ahora es solo una opción entre muchas técnicas que nos ofrece la portabilidad de las cámaras modernas, este recurso nos remonta a los inicios de la historia del cine.

Las primeras películas de los hermanos Lumière, como **La llegada de un tren a la estación de la Ciotat** (1 min), o **La salida de los obreros de la Fábrica Lumière en Lyon** (1 min), que se exhibieron por primera vez en 1896, lograban cautivar al público con tan solo un plano fijo. El cinematógrafo no había sido diseñado para ser movido y, por lo tanto, el cine estaba «atado» a un solo lugar.

Así como **El viaje espacial** utiliza exclusivamente el plano fijo en toda la película, es decir, que la cámara no se mueve en ningún instante, hay otras películas que también han optado por este enfoque, como **Dios** (Colectivo MAFI, 2019, 63 min) y la película peruana **Wiñaypacha** (Óscar Catacora, 2017, 88 min). Tanto en la ficción como en el documental, el plano fijo ha sido un recurso que permite a realizadores y espectadores mirar con detención.





? PREGUNTAS

¿Por qué crees que el director de *El viaje espacial* utilizó exclusivamente el plano fijo para grabar la película?

¿Qué sensación te provoca que la cámara esté fija en un solo lugar?

¿Cuáles crees que pudieron haber sido las dificultades que tuvo el equipo realizador para grabar las escenas que componen la película?

¿Qué ventajas crees que ofrece la utilización de este recurso?





En un paradero en lo que pareciera ser el valle central de Chile, un grupo de mujeres espera mientras tiene una breve discusión sobre el idioma y los migrantes. Mientras pasan los autos, una de las mujeres dice «nosotros tenemos otro lenguaje, y parece que fuera mejor que el de ellos. Nosotros somos más educados que los extranjeros». El intercambio continúa mientras la mujer argumenta que los modismos que usan los extranjeros, especialmente los venezolanos, son difíciles de entender. Esto lleva a la otra interlocutora a aseverar que el español es la mejor lengua y que es la más difícil de aprender.





🔍 PREGUNTAS

¿Estás de acuerdo con lo que dicen las mujeres? ¿Por qué?

¿Qué prejuicios están presentes en esta conversación?

¿Qué crees que lleva a las mujeres a sostener que el idioma español es más difícil de aprender que otros idiomas y que el dialecto chileno es más educado que otros de América Latina?

¿Por qué crees que el realizador decidió incluir esta escena en la película?

En tu opinión ¿qué relación hay entre lenguaje e identidad?





Aunque ***El viaje espacial*** se compone de varias secuencias que retratan a personas en paraderos a lo largo de Chile, hay un hilo narrativo y temático que aparece de manera constante. En diferentes escenas, es posible ver cómo los chilenos interactúan con extranjeros que provienen de diferentes partes del mundo. Vemos como un dúo de raperos le muestra su arte a una ciudadana peruana, un hombre intenta darle indicaciones a una turista que no habla español, y a un grupo de jóvenes que aconseja a un hombre haitiano en busca de una dirección en Santiago.

La palabra «migrar» tiene dos lados: «inmigrar» y «emigrar». Según la Real Academia de la Lengua Española, la primera significa «llegar a un país para establecerse en él», mientras que la segunda se refiere a «abandonar un país con ánimo de reestablecerse». Por supuesto, este no es un fenómeno nuevo en Chile y está ligado incluso a nuestros orígenes. Diversas comunidades llegaron en masa a Chile entre el final del siglo XIX y mediados del XX. Así, migrantes italianos, árabes, judíos, británicos y alemanes, entre otros, se asentaron en nuestro país, adoptando parte de nuestra cultura y heredándonos parte de la suya.





Debido a su relativa estabilidad económica en los últimos años, Chile se ha transformado en uno de los polos de migración más importantes de América Latina. A diciembre de 2021, cerca de 1,5 millones de personas extranjeras residían habitualmente en nuestro país, según datos del INE y el DEM. Las principales comunidades de extranjeros y extranjeras provienen de Venezuela (30%), Perú (16,6%), Haití (12,2%), Colombia (11,7%) y Bolivia (8,9%).

Debido a su relativa estabilidad económica en los últimos años, Chile se ha transformado en uno de los polos de migración más importantes de América Latina. A diciembre de 2021, cerca de 1,5 millones de personas extranjeras residían habitualmente en nuestro país, según datos del INE y el DEM. Las principales comunidades de extranjeros y extranjeras provienen de Venezuela (30%), Perú (16,6%), Haití (12,2%), Colombia (11,7%) y Bolivia (8,9%). El 11 de abril de 2021, en medio de una crisis migratoria en el norte del país, se promulgó la nueva Ley de Migraciones, la cual viene a reemplazar a la antigua norma promulgada en 1975, durante la dictadura. Esta ley establece deberes y obligaciones para quienes migren a Chile, apuntando a una migración segura y responsable⁵.

? PREGUNTAS

¿Qué factores crees que influyen en la migración de personas a otro país?

¿Qué dificultades crees que enfrenta un o una migrante cuando llega a otro país?

¿Crees que en Chile se respetan los derechos de los migrantes?

¿Qué noticias has leído, escuchado o visto sobre migrantes en Chile?

¿Crees que en los medios se hace una representación positiva de los migrantes?
¿Por qué?

¿De qué manera aportan las comunidades migrantes a la sociedad chilena?

5. Fuente: <https://www.chileatiende.gob.cl/fichas/91505-nueva-ley-de-migraciones>

EL VIAJE ESPACIAL

Vínculo con el currículum educativo

Actividades sugeridas
por asignatura
**Historia, geografía y
ciencias sociales**

**Una secuencia,
un territorio, un
grupo humano**

ACTIVIDAD

Chile está compuesto por diversos grupos, tanto de chilenos como de extranjeros, que habitan a lo largo del país. Cada grupo posee sus propias costumbres, creencias y formas de ver el mundo, y guarda una relación particular con el territorio que habita. La Geografía humana o Antropogeografía se encarga del estudio espacial de las sociedades humanas y sus relaciones con el medio ambiente. Es decir, a diferencia de la geografía, esta rama considera elementos no naturales del planeta, como la economía, población, la cultura y la política.

A través de las escenas de ***El viaje espacial*** podemos observar a los habitantes del territorio chileno intercambiando opiniones y pensamientos en el paisaje que habitan. Estos intercambios, a su vez, revelan problemas, prejuicios, tensiones, y características culturales de cada zona de Chile y sus habitantes.

Se sugiere que, los estudiantes formen grupos y piensen en una secuencia o escena que les llamó la atención al momento de ver la película, la que deben analizar basándose en las siguientes preguntas.

Las y los estudiantes comparten vía online sus reflexiones y conclusiones con el resto del curso, en presentaciones de no más de cinco minutos.

PREGUNTAS

- ¿En qué zona geográfica se desarrolla la secuencia?
- ¿Qué elementos geográficos característicos de la zona se pueden apreciar en la secuencia?
- ¿Qué características culturales propias de la zona o de Chile revela la secuencia?
- ¿Existe algún intercambio entre los personajes?
¿Cuál es el tema central?
- ¿Existe un acuerdo entre las posiciones de los personajes?
- ¿Se pone de manifiesto algún problema político, cultural o económico característico de la zona o de Chile en la secuencia?



Como ya hemos mencionado, en 2021 se promulgó una nueva [Ley de Migraciones](#), que reemplaza a la antigua regulación, promulgada en 1975. La propuesta fue presentada durante 2013 por el presidente Sebastián Piñera, en vista del gran crecimiento de la migración durante ese año en nuestro país.

Se sugiere que las y los estudiantes investiguen sobre la Nueva Ley de Migraciones en el [sitio web del Gobierno](#) y los puntos que contempla. También deben investigar sobre las críticas que ha recibido el proyecto y el tratamiento que se le ha dado en la prensa.

Luego, las y los estudiantes deben conformar mesas de reflexión vía online, de no más de 5 personas, para discutir la necesidad de esta nueva ley, sus puntos a favor, en contra, y otras alternativas que crean convenientes. Se sugiere tomar como guía las siguientes preguntas:

? PREGUNTAS

¿Qué elementos contempla la Nueva Ley de Migraciones?

¿Qué elementos crees que deja fuera?

¿Qué ventajas y desventajas conlleva la implementación de este proyecto?

¿Crees que algunas comunidades extranjeras residentes en Chile se verán afectadas con la implementación de esta ley? ¿Qué alternativas propondrían como grupo?





- ***Perro bomba*** (Juan Cáceres, 2019, 80 min).
- ***Petit-Frère*** (Roberto Collío, Rodrigo Robledo, 2018, 70 min).
- ***Parío y criaio*** (Jorge Donoso, 2020, 77 min). Disponible en esta colección.
- ***Dios*** (Colectivo MAFI, 2019, 63 min).
- ***Wiñaypacha*** (Óscar Catácora, 2017, 88 min).



- Gobierno de Chile. “Nueva Ley de Migración”. <https://www.bcn.cl/leychile/navegar?idNorma=1158549>. Fecha de consulta: 20/08/2020.
- Hogar de Cristo. “7 razones que explican por qué la ley no considera los derechos de los migrantes en Chile”. <https://dev.hogardecristo.cl/noticias/7-razones-que-explican-por-que-la-ley-no-considera-los-derechos-de-los-migrantes-en-chile/>. Fecha de consulta: 20/08/2020.
- Instituto Nacional de Estadísticas (2022). “Población extranjera residente en Chile llegó a 1.482.390 personas en 2021, un 1,5% más que en 2020”. <https://www.ine.gob.cl/prensa/detalle-prensa/2022/10/12/poblaci%C3%B3n-extranjera-residente-en-chile-lleg%C3%B3-a-1.482.390-personas-en-2021-un-1-5-m%C3%A1s-que-en-2020>. Fecha de consulta: 21/12/2022.
- Museo Histórico Nacional. “Breve panorama de la migración en Chile”. <https://docplayer.es/19122813-Breve-panorama-de-la-migracion-en-chile.html>. Fecha de consulta: 15/05/2023
- Naciones Unidas. “Migración”. <https://www.un.org/es/global-issues/migration>. Fecha de consulta: 15/05/2023.

A person is seen from behind, standing on a sandy beach. They are wearing a dark, patterned short-sleeved shirt. In the foreground, the dark, calm water of the ocean stretches to the horizon. To the left, a wooden boat is partially visible, resting on the sand. The sky is filled with soft, golden light from a setting or rising sun, creating a hazy, atmospheric scene. The overall color palette is dominated by warm, earthy tones like gold, brown, and dark blue.

TIERRA SOLA

2017

Tiziana Panizza

TIERRA SOLA

Este documental muestra la historia de un investigador que descubrió 32 documentales filmados en Isla de Pascua hace casi un siglo. En todos hay imágenes de los Moai, pero casi no aparecen sus habitantes, en esa época tratados como esclavos, y encerrados en su propio pueblo. Desesperados, muchos de ellos se fugaron en precarios botes hacia alta mar. *Tierra sola* cuenta esa historia y el registro de su prisión actual; una pequeña comunidad custodiada por gendarmes nativos y chilenos. ¿Dónde iría un fugitivo en la isla más remota del planeta? *Tierra sola* es un documental acerca de la paradoja de la libertad en la isla más apartada del mundo.

FICHA TÉCNICA

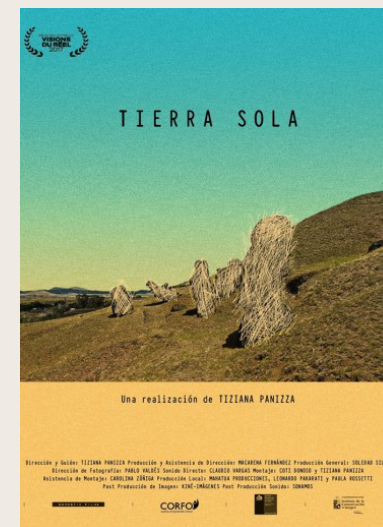
Dirección	Guión	
Tiziana Panizza	Tiziana Panizza	
Producción general	Asistente de dirección	Dirección de fotografía
Soledad Silva	Macarena Fernández	Pablo Valdés
Montaje	Sonido	Duración
Coti Donoso, Tiziana Panizza	Claudio Vargas	104 minutos
País	Público escolar recomendado	
Chile	1° a 4° medio	

Aspectos técnicos

Este documental muestra la historia de un investigador que descubrió 32 documentales filmados en Isla de Pascua hace casi un siglo. En todos hay imágenes de los Moai, pero casi no aparecen sus habitantes, en esa época tratados como esclavos, y encerrados en su propio pueblo. Desesperados, muchos de ellos se fugaron en precarios botes hacia alta mar. *Tierra sola* cuenta esa historia y el registro de su prisión actual; una pequeña comunidad custodiada por gendarmes nativos y chilenos. ¿Dónde iría un fugitivo en la isla más remota del planeta? *Tierra sola* es un documental acerca de la paradoja de la libertad en la isla más apartada del mundo.

SINOPSIS

Un investigador encontró 32 documentales filmados en Isla de Pascua hace casi un siglo. En todos hay imágenes de los Moai, pero casi no aparecen sus habitantes, en esa época tratados como esclavos, y encerrados en su propio pueblo. Desesperados, muchos de ellos se fugaron en precarios botes hacia alta mar. *Tierra sola* cuenta esa historia y el registro de su prisión actual; una pequeña comunidad custodiada por gendarmes nativos y chilenos. ¿Dónde iría un fugitivo en la isla más remota del planeta? *Tierra sola* es un documental acerca de la paradoja de la libertad en la isla más apartada del mundo. (Fuente: Miradoc.cl).





* TEMÁTICAS RELEVANTES

Identidad, territorio, pueblos originarios, pueblo rapanui, colonialismo, material de archivo, reutilización de material de archivo, ética del documental.

? PREGUNTAS

¿Qué sabes sobre la cultura Rapanui?

¿Por qué crees que es tan importante documentar nuestras vidas y las de otras personas? ¿Qué valor le atribuyes a esos documentos?





* TEMÁTICAS RELEVANTES

Identidad, territorio, pueblos originarios, pueblo rapanui, colonialismo, material de archivo, reutilización de material de archivo, ética del documental.

? PREGUNTAS

¿Qué problemas éticos puede haber al hacer un documental o al grabar a otra persona?

¿Crees que un documental puede representar la realidad de forma fiel?

¿Por qué?





🔍 PREGUNTAS

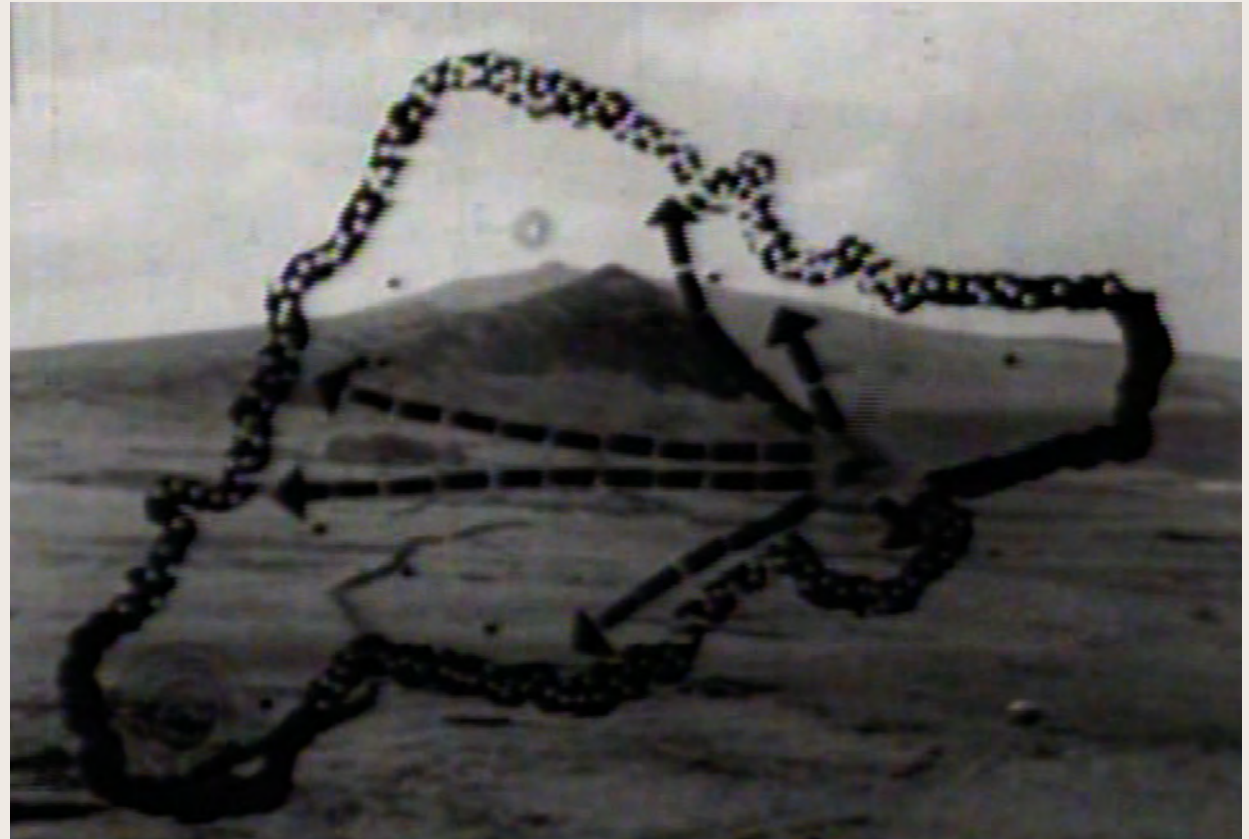
¿Qué sentimientos y sensaciones te provocó la película? ¿Cómo describirías el documental?

¿Cómo está narrado el documental?

¿Qué aspectos en común encuentras en el material de archivo⁶ reutilizado en el documental?

¿Tienes material de archivo en tu casa? ¿Qué tipo de material de archivo es? (fotos, videos caseros, cartas, dibujos, planos, etc) ¿Qué relación tienes con él?

6. El material de archivo se refiere a documentos, fotos, vídeos, grabaciones de sonido y otros medios que se guardan para ser visionados o usados en el futuro (Baron, 2013).





En 1927 la realizadora soviética Esfir Shub tomó material fílmico ya existente, filmado entre 1913 y 1917, y lo utilizó en su documental *La caída de la dinastía Romanov* (1927, 101 min) para contar la historia de los años que antecedieron a la Revolución rusa de 1917. Al sacar de contexto estas imágenes y situarlas en uno diferente mediante el montaje, Shub reutilizó un material fílmico, algo que nunca nadie había hecho en el formato documental (Leyda citada en Baron, 2013).

Como es de suponer, este cambio de contexto tuvo un efecto en la forma en que el material fílmico original era percibido: mientras que las películas reutilizadas –es decir, las originales– honraban los gloriosos días de los zares, el documental de Shub que se apropiaba de estas imágenes celebraba la caída de la dinastía (Baron, 2020, loc 156). En otras palabras, los propósitos de las películas originales y el documental no solo eran diferentes, sino que completamente opuestos. Para la académica Jaimie Baron (2020), este tipo de reutilización de material fílmico existente siempre representa algún nivel de «mal uso⁷», «en el sentido de que su nuevo uso no fue intencionado o al menos no fue anticipado por su creador original».

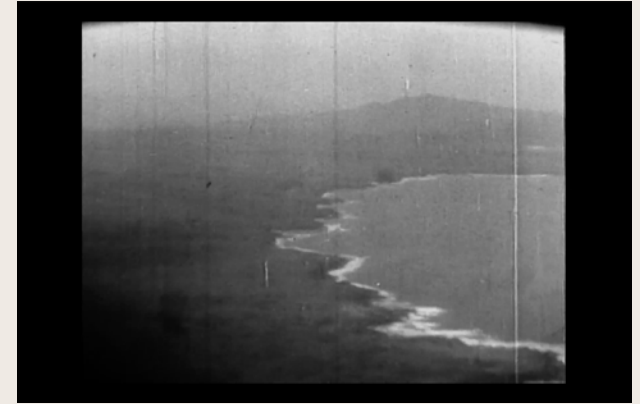


7. NDT. En inglés, Baron utiliza la palabra «misuse», que no necesariamente tiene una connotación negativa como «mal uso». Más bien, la palabra sugiere un uso diferente al original o un uso para otros propósitos.



Aunque la reutilización de archivos filmicos y de otro tipo de materiales, como imágenes, dibujos, pinturas, grabaciones de sonido, etc, ha constituido una técnica propia del género del documental (*found footage* o «metraje encontrado»), y se ha vuelto común gracias a internet y las redes sociales; esta práctica siempre está sujeta a problemas éticos, especialmente en el documental. ¿Es correcto apropiarse de un material que no fue registrado por nosotros? Al situarlo en otro contexto ¿de qué manera influimos en la forma que dicho material es percibido por la audiencia?

Tierra sola basa su premisa en la reutilización de material fílmico registrado por otras personas; la realizadora Tiziana Panizza elabora una narrativa sobre la Isla de Pascua bajo la idea del hallazgo de treinta y dos documentales sobre la cultura Rapanui⁸, los que reutiliza e intercala con material filmado por ella más recientemente. En general, se trata de registros de cine etnográfico, es decir, realizado por investigadores que buscaban estudiar el comportamiento de una cultura desde su punto de vista, una práctica que no ha estado exenta de cuestionamientos⁹.



8. Se trata del hallazgo del documental Isla de Pascua de la pareja de realizadores Nieves Yankovic y Jorge Di Lauro, que se creía perdida hasta que fue encontrada en un mercado de Valparaíso. Este hecho es narrado a su vez en el documental *Buscando a Isla de Pascua*, de Carmen Brito (2014, 59 min).

9. Respecto al cine etnográfico, el teórico del documental Bill Nichols (2013) señala que estas películas podrían parecer exóticas o extrañas, incluso parte de un cine de atracciones más que científico, sin una contextualización apropiada.



Estas imágenes muestran una cierta imagen de la isla Rapanui: con un énfasis en los moais y en los aspectos más exóticos del lugar, además, en muchas ocasiones con una voz en off expositiva que entrega información científica y que a veces se pregunta por el misterio de las figuras de piedra. Como Shub, Panizza toma estas imágenes y les da un nuevo propósito, situándolas además junto a sus propias imágenes, entrevistas, y títulos que reflexionan sobre la historia de la isla y el material reutilizado, con una visión particularmente crítica.

Dos ejemplos de reutilización de material de archivo en documentales chilenos se pueden encontrar en **Petit-Frère** (Roberto Collío y Rodrigo Robledo, 2018, 70 min) y **Genoveva** (Paola Castillo, 2014, 67 min). El primero toma imágenes de **Paseo a playa ancha** (Maurice Albert Massonnier, 1903, 2 min), la película más antigua conservada en Chile, para reimaginar el origen de la cueca; mientras que el segundo utiliza de manera prominente una foto de la abuela de la realizadora, tomada por otra persona, para reflexionar en torno a su identidad.





? PREGUNTAS

¿Qué problemas éticos puede haber al grabar a una persona o un grupo de personas?

¿Qué problemas éticos puede haber al reutilizar un material (fílmico o de otro tipo) que no ha sido registrado por ti?

¿Qué problema o problemas encuentras en los registros reutilizados por la directora de Tierra sola?

¿Qué crítica identificas en el documental y en la forma que el material de archivo es reutilizado?

¿Hacia quién o quiénes está dirigida?
¿Cómo se lleva a cabo esta crítica?





Contra fondos de colores, vemos títulos donde la realizadora habla sobre dos películas chilenas sobre la isla, y que una de ellas apareció en un mercado de Valparaíso. Al mismo tiempo escuchamos un registro de música en idioma rapanui. A continuación observamos una de las películas, donde una mujer de la isla juega con un trama de hilos frente a la cámara, para inmediatamente después pasar a la película encontrada.

Aparecen los títulos iniciales y luego imágenes de un niño jugando con su abuelo en algún lugar de la isla, junto a una voz en *off* que parece recitar un poema. Luego vemos otra imagen de esta película: un grupo de personas aparentemente militares interactúan junto a un vehículo todoterreno, fuera de una casa. Las imágenes están reproducidas en reversa.





A través de títulos, la realizadora señala que en esta película encontró la única imagen que existe de dicha casa, que pertenecía al capataz de la Hacienda ovejera de Rapanui¹⁰, luego a una de las cabezas de la Armada de Chile y que después tendría otros fines de administración pública. Les siguen planos de los alrededores de la casa y de una bandera chilena, para luego ver las mismas imágenes de los uniformados y el vehículo, ahora reproducidas en el sentido correcto.

Seguido de esto, observamos imágenes de archivo presumiblemente registradas por la realizadora, que muestra la misma casa, años después. En los títulos, Panizza señala que hoy en día en aquel edificio funciona la cárcel de Rapanui. En otras imágenes, que parecen haber sido registradas con tecnología más nueva, vemos más planos de la casa -ahora cárcel- y de los reclusos y oficiales que los custodian. Escuchamos el sonido ambiente y una voz en *off* que lee una bitácora.

10. Entre 1895 y 1966 la isla de Rapanui fue considerada como una ciudad-compañía, controlada por diferentes empresas extranjeras que transformaron el lugar en una hacienda ovejera, avaladas por el Estado chileno. Dichas empresas incurrieron en abusos contra los habitantes originales del lugar, quitándoles sus tierras, impidiéndoles circular libremente por la isla, y relegándolos al rol de inquilinos y peones. Fuente: <https://www.elmostrador.cl/cultura/2018/08/17/esclavitud-violaciones-y-asesinatos-investigacion-relata-los-abusos-del-estado-de-chile-isla-de-pascua/>





🔍 PREGUNTAS

¿Qué diferencias notas en los distintos registros que aparecen en la secuencia? ¿Con cuánta diferencia de tiempo crees que fue hecho cada registro?

¿Qué identidad(es) de la isla de Rapanui se construye(n) en los diferentes registros?

¿Para qué propósitos crees que fueron registradas las imágenes de la película encontrada? ¿Para qué propósitos crees que fueron grabadas las imágenes registradas por la realizadora?

¿Qué sensaciones te produce ver la reutilización de la película encontrada?

¿Qué sentido o propósito le da la realizadora al situar estas imágenes junto a sus títulos y las imágenes registradas por ella misma?





En 1988 el oficial naval Policarpo Toro llegó a la isla Rapanui para incorporarla al territorio chileno, bajo las órdenes del entonces presidente José Manuel Balmaceda. Aunque el proceso de colonización había empezado hace tres mil años con navegantes del sudeste asiático, no fue hasta el siglo XVIII que exploradores europeos comenzaron un nuevo proceso con diferentes expediciones esclavistas, que afectaron gravemente a la población de Rapanui¹¹ y que terminarían con la incorporación definitiva al territorio nacional.

La Isla de Pascua o Rapanui -que significa «isla grande»-, actualmente es parte de la Región de Valparaíso y se ubica en la Polinesia, en Oceanía, en medio del Océano Pacífico, a 3.700 kilómetros del borde costero chileno. Apenas siete años después de la llegada de Toro, la isla fue arrendada por el Estado a empresas extranjeras, que la convirtieron en una estancia ovejera, similar a las que existían en el sur de Chile y a las salitreras del norte (Cristino y Fuentes, 2011: 38).

Con la transformación de la isla en una ciudad-compañía a cargo, primero la empresa Merlet y Cía, y luego de Williamson Balfour y Cía, el modo de vida de los isleños se vio afectado profundamente. No solo se impuso una cultura ganadera, sino que además los habitantes fueron sometidos como inquilinos, perdiendo sus posesiones y tierras. Por otro lado, se introdujo la lepra, lo que llevó a que a los isleños no se les permitiera abandonar Rapanui para quedar sumidos en el abandono y la pobreza (Ibíd: 38-42) .

11. Fuente: <https://www.memoriachilena.gob.cl/602/w3-article-3524.html>



Este nuevo periodo de prácticas colonialistas se extendió por 80 años, considerando la inicial incorporación por el Estado chileno y la administración de las empresas ovejeras, hasta 1966, cuando finalmente la Isla de Pascua pasó definitivamente al Estado chileno. Entendemos el colonialismo como «el dominio político, social, económico y cultura de un territorio y de sus gentes por una potencia extranjera durante un período prolongado» (C.P. Kottak citado en Hukke: 1284). Dado que esta práctica no solo fue llevada a cabo por extranjeros, sino que también fue avalada por el Estado chileno, algunos autores hablan de un colonialismo interno, es decir, donde existen pueblos dentro de un estado que son económicamente explotados y culturalmente reprimidos (Salazar y Pinto citados en Ibíd).





Tierra sola realiza un retrato de la isla a partir de esta historia de colonización. Tiziana Panizza encuentra en el documental -específicamente en el montaje y la reutilización de archivo fílmico- una herramienta para reflexionar en torno al carácter cautivo de Rapanui de manera metafórica y poética, tomando como un punto central la actual cárcel de la isla, que además, como vemos en el documental, guarda estrecha relación con la historia de opresión de los habitantes del lugar.

❓ PREGUNTAS

¿Qué percepción sobre Rapanui tenías antes de ver la película? ¿Cambió en algo?

¿De qué manera la directora del documental hace frente a los estereotipos que existen sobre Rapanui?

¿Qué influencia tienen los medios de comunicación en cómo percibimos a una cultura?

¿Cómo crees que la explotación económica y la represión cultural que sufrieron los habitantes de Rapanui afectó a su identidad cultural y a su relación con el resto de Chile?

ACTIVIDAD

En **Tierra sola**, la realizadora Tiziana Panizza utiliza el recurso de la carta visual, que ya había usado en algunos de sus documentales anteriores, como **Dear Nonna: a film letter** (2005, 14 min) y **Al final: la última carta** (2012, 28 min). Se trata de un formato documental donde, al igual que en una carta escrita, un remitente se comunica con un receptor, sin embargo, también se utilizan imágenes y sonidos.

En **Tierra sola**, por ejemplo, la realizadora le «habla» a un destinatario cuya identidad no se revela, y utiliza diversos recursos para construir su carta, como los títulos, sonidos, material de archivo apropiado, imágenes de archivo propias, e imágenes registradas específicamente para el documental.





En esta actividad invitamos a las y los estudiantes a editar su propia carta visual. Para esto necesitarán:

- Una cámara o teléfono con cámara (opcional)
- Una grabadora o teléfono con grabadora de sonidos (opcional)
- Material de archivo propio (opcional)
- Un programa de edición. Pueden encontrar algunos de uso gratuito en [este enlace](#).

Para hacerlo, las y los estudiantes trabajan individualmente. Sugerimos que piensen en un destinatario que puede ser una persona real (familiar, amigo, etc) o imaginario. Luego, en el orden que prefieran, pueden registrar algunos planos, recopilar material de archivo propio (fotos, videos caseros, grabaciones de sonido, dibujos, etc), y escribir el texto de su carta (de no más de una plana), el que pueden leer y grabar con la grabadora o el teléfono.

Como siguiente paso, editan una carta visual de no más de tres minutos de duración, utilizando los recursos que estimen convenientes.



Es importante mencionar que las y los estudiantes pueden experimentar con el formato y decidir si utilizar o no planos registrados por ellos, material de archivo, sonidos, o títulos. Así, una carta podría componerse solo de planos registrados y con una voz en *off*, por fotografías y títulos, o por material de archivo y voz en *off*, por dar algunos ejemplos.

Finalmente, durante una clase, las y los estudiantes comparten sus cartas y hacen comentarios sobre el trabajo de sus compañeros y compañeras.

PREGUNTAS

¿Qué sensaciones te produce la carta?

¿A quién va dirigida? ¿El destinatario está identificado?

¿Qué recursos utiliza? (imágenes, sonidos, voz en *off*, archivo, etc).

¿Qué relación hay entre imagen y texto/voz?



ACTIVIDAD

El documental de Tiziana Panizza reflexiona sobre la identidad e historia del pueblo Rapanui al explorar diversos materiales filmicos registrados por extranjeros. Al ponerlos en un nuevo contexto y cuestionarlos directamente, la realizadora desafía una mirada colonialista que ha imperado sobre los territorios y formas de vida de las primeras naciones¹².

En esta actividad, invitamos a las y los estudiantes a centrarse en el material de archivo reutilizado en **Tierra sola** y visionarlo de manera crítica.

Para esto, después de ver la película, las y los estudiantes se dividen en grupos de no más de cuatro y escogen una secuencia del documental donde el material de archivo esté presente. Después de verlo en conjunto o individualmente en sus casas, lo comentan con el resto del grupo. En este análisis, pueden guiarse por las siguientes preguntas:

PREGUNTAS

¿Qué sensaciones les provoca el material de archivo de la secuencia que escogieron?

¿Qué muestra el material de archivo? ¿Qué elementos están ausentes?

¿Existe una mirada colonizadora en el material de archivo? ¿En qué aspectos formales se puede apreciar? Piensa en planos, ángulos, sonidos, voces en off, música, recreaciones, animaciones, etc.

¿Con qué propósito original creen que fue registrado este material originalmente? ¿Qué sentido adquieren estas imágenes en el contexto del documental **Tierra sola**?

12. Según John Rieder, la mirada colonial o -«colonial gaze» en inglés- «distribuye el conocimiento y poder hacia el sujeto que observa, mientras que niega o minimiza el acceso al poder a su objeto, aquél que es observado» (2008: 7).



Luego de comentar la secuencia que escogieron, la exhiben al resto del curso, comparten sus conclusiones y reciben comentarios de los otros grupos.

Como actividad de seguimiento, las y los estudiantes pueden visionar el documental ***Isla de Pascua*** (1965, 57 min) de los realizadores Nieves Yankovic y Jorge Di Lauro, y compararlo con ***Tierra Sola***.

❓ PREGUNTAS

¿Qué sensaciones te provocó la película?

¿Qué similitudes y/o diferencias encuentras entre ambos?

¿Qué punto de vista hay en ***Isla de Pascua***? ¿Cómo lo describirías?

¿Crees que la película se acerca más a la mirada de ***Tierra Sola*** o al material de archivo reutilizado en el mismo documental?



- ***La caída de la dinastía Romanov*** (Esfir Shub, 1927, 101 min).
- ***Genoveva*** (Paola Castillo, 2014, 67 min). Disponible en la colección Mujeres del cine chileno del Programa Escuela al Cine.
- ***Petit-Frère*** (Roberto Collío y Rodrigo Robledo, 2018, 70 min).
- ***Paseo a playa ancha*** (Maurice Albert Massonnier, 1903, 2 min).
- ***Dear Nonna: a film letter*** (Tiziana Panizza, 2005, 14 min).
- ***Al final: la última carta*** (Tiziana Panizza, 2012, 28 min).
- ***Isla de Pascua*** (Jorge Di Lauro y Nieves Yankovic, 1965, 57 min). Disponible en esta colección.
- ***Buscando a Isla de Pascua*** (Carmen Brito, 2014, 59 min).



- Baron, Jaimie (2013). *Found Footage and the Audiovisual Experience of History*. Routledge.
- Baron, Jaimie (2020). *Reuse, Misuse, Abuse: The Ethics of Audiovisual Appropriation in the Digital Era*. Rutgers University Press
- Cristino, Claudio; Fuentes, Miguel (2011). *La Compañía Explotadora de Isla de Pascua Patrimonio, Memoria e identidad en Rapa Nui*. Ediciones Escaparate. Disponible en <http://www.memoriachilena.gob.cl/archivos2/pdfs/MC0062395.pdf>. Fecha de consulta: 04/12/2022.
- El Ciudadano. “Historia: Cuando Rapa Nui fue una cárcel para su propio pueblo”. <https://www.elciudadano.com/chile/historia-cuando-rapa-nui-fue-una-carcel-para-su-propio-pueblo/09/17/>. Fecha de consulta: 04/12/2022
- Hukke, Paloma (2004). “Colonialismo en la Isla de Pascua”. *Tomo II Actas 5º Congreso Chileno de Antropología (2004): 1284-1289*. <https://www.aacademica.org/v.congreso.chileno.de.antropologia/169.pdf>. Fecha de consulta: 04/04/2022.



- Library.co. “El escenario de la hacienda ovejera”. <https://1library.co/article/el-escenario-de-la-hacienda-ovejera.oy8dg42z>. Fecha de consulta: 04/12/2022.
- Nichols, Bill. (2013). *Introducción al documental*. México: Universidad Nacional Autónoma de México.
- Rieder, John (2008). *Colonialism and the emergence of science fiction*. Middletown, Connecticut: Wesleyan University Press.



BAJO SOSPECHA: ZOKUNENTU

2022

Daniel Díaz Oyarzún

BAJO SOSPECHA: ZOKUNENTU

FICHA TÉCNICA

Dirección	Producción ejecutiva	Producción general
Daniel Díaz Oyarzún	Esteban Sandoval, Felipe Poblete	Cristian Mellado
Producción asociada	Casas productoras	Dirección de fotografía
Camila Toro	Pejeeperro Films, Eskama Audiovisual, Pikun Films	Valeria Fuentes
Edición	Posproducción de sonido	Posproducción de imagen
Tania Araya, Daniel Díaz	Yagan Films	Infractor Films
Música original	Duración	País
VÑVM	67 minutos	Chile
Público escolar recomendado	7° básico a 4° medio	

Aspectos técnicos

SINOPSIS

En el año 1998 una detención por sospecha motivó a mi tío Bernardo Oyarzún (59) a autorretratarse como “delincuente”, evidenciando a través de los estigmas raciales su propia identidad indígena. Su carrera artística me ha guiado desde entonces en la pregunta sobre el ‘ser mapuche en la ciudad’, pudiendo excavar en los registros de sus trabajos la lengua que abandonaron mis ancestros, recuperando lo que en mi familia parecía olvidado (Fuente: Chiledoc).



BAJO SOSPECHA: ZOKUNENTU

Antes de ver la película



* TEMÁTICAS RELEVANTES

Identidad, territorio, discriminación, pueblos originarios, arte contemporáneo, migración campo-ciudad, familia, prejuicios, estereotipos.

? PREGUNTAS

¿Qué sabes sobre el arte contemporáneo?
¿Has visto alguna obra reciente que te llame la atención? ¿Por qué?

¿Qué importancia crees que tiene el arte en nuestra sociedad? ¿Qué importancia tiene para ti?

¿Qué grupos sociales son generalmente discriminados en nuestro país? ¿Por qué?

¿Te has sentido discriminado o discriminada alguna vez? ¿Por qué?

¿Hay alguien en tu familia o grupo de amigos sobre quién te gustaría hacer una película?
¿Por qué?





? PREGUNTAS

¿Qué sentimientos y sensaciones te provocó la película?

¿Qué sensación te provocó que la película estuviera hablada casi completamente en mapudungún?
¿Por qué?

¿Quién es el narrador del documental y cuál es su relación con el protagonista?

Según el documental, ¿por qué razones fue detenido el protagonista? ¿De qué manera este hecho influyó en su vida y obra?

¿Cómo es el proceso de aprendizaje que vive el protagonista a lo largo de su vida? ¿Qué personas o hitos son relevantes en él?





Bajo sospecha: Zokunentu es el retrato del artista visual de origen mapuche Bernardo Oyarzún en los ojos de su sobrino, el realizador de cine Daniel Díaz Oyarzún. Este lugar de cercanía con su tío le permite a Daniel retratarlo desde un lugar privilegiado y de paso reflexionar en torno a los estereotipos y sesgos con los que se percibe a la comunidad mapuche dentro de la sociedad chilena.

En relación a esto, el teórico del documental, Bill Nichols, habla de una «política de la identidad» que surge en la década de los setenta, y que reivindica a los grupos históricamente marginados o aislados. El documental, en este sentido, entregaba una forma a estos grupos que habían sido relegados a un segundo plano por las creencias dominantes de la sociedad (2013: 258), como por ejemplo, los pueblos indígenas, minorías raciales o disidencias sexuales.

Sin embargo, más recientemente, esta política ha sido redefinida y encauzada ya no solo a los grupos marginados, sino que más específicamente hacia las identidades individuales de carácter híbrido, es decir, que se componen de diferentes elementos identitarios: como el género, la clase, la raza, y el contexto sociocultural en el que los individuos viven (Ibíd, 268). Por ejemplo, una persona trans no sólo se define por su género, sino también por su clase social, su historia familiar, su etnia, sus experiencias personales, y el contexto social donde vive.



BAJO SOSPECHA: ZOKUNENTU

Análisis cinematográfico

Documental e
identidad



En el caso de ***Bajo sospecha: Zokunentu***, el documental retrata a Bernardo Oyarzún como un personaje complejo, cuya identidad se compone de diferentes aristas: Oyarzún es un artista visual, hombre de ciudad, pero al mismo tiempo con un pie en el mundo rural; y un heredero de la cultura mapuche, lo que refleja en su obra y en su afán de explorar sus orígenes familiares y ancestrales. Sin embargo, a pesar de este enfoque en la persona, el retrato del protagonista como individuo se relaciona con problemáticas sociales más amplias, como la discriminación y marginación histórica de los pueblos indígenas.





Algunos ejemplos de documentales chilenos recientes que abordan las identidades individuales y sus complejidades son **Genoveva** (Paola Castillo, 2014, 67 min), **Petit-Frère** (Roberto Collío y Rodrigo Robledo, 2018, 70 min), y **Haryley Queen** (Carolina Adriazola y José Luis Sepúlveda, 2019, 100 min), todas las cuales, a través de diferentes recursos del cine documental, retratan a individuos con identidades complejas, que a su vez se insertan en problemáticas sociales más amplias.

PREGUNTAS

¿Qué grupos han sido históricamente discriminados en nuestro país? ¿Cuáles crees que son las causas de este fenómeno?

¿Cómo es el retrato que el documental hace del artista Bernardo Oyarzún? ¿A través de qué recursos del cine documental se realiza? (recreaciones, material de archivo, animación, entrevistas, etc).

¿De qué manera se relaciona la historia personal del protagonista con los problemas sociales del Chile de hoy?

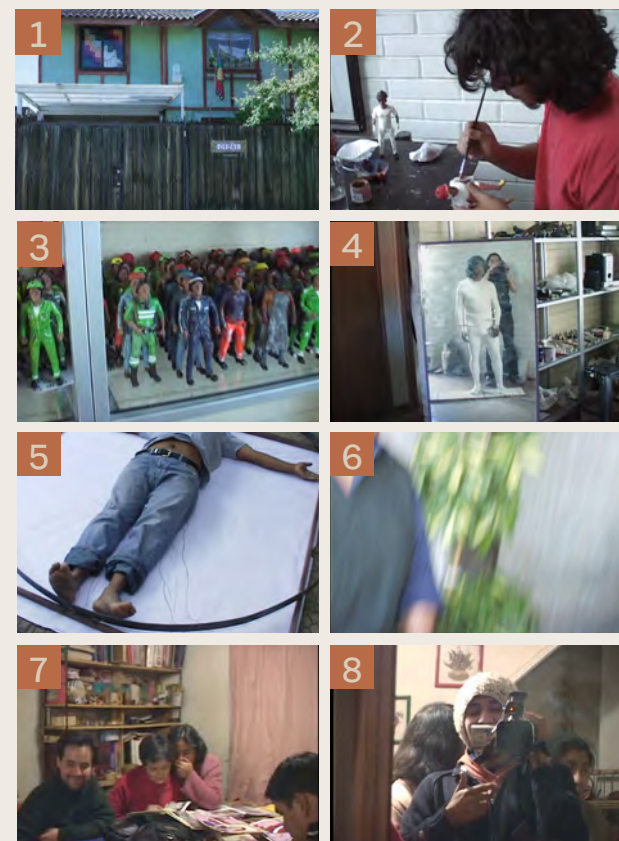
¿Qué estereotipos y prejuicios existen sobre los pueblos indígenas en Chile?



Vemos una casa desde afuera, en dos planos. En *off*, escuchamos a Daniel, el sobrino de Bernardo, hablar sobre el arte de su tío. A continuación, vemos la casa/taller del artista, donde varias personas, incluido el protagonista, trabajan en decenas de miniaturas y otras piezas. Bernardo muestra y modela algunas de estas frente a la cámara, mientras intercaladamente vemos otros planos de él trabajando. De fondo escuchamos el ruido de herramientas.

En otro plano, Bernardo está tendido en el suelo, con los brazos extendidos, sobre el dibujo de una figura humana y dentro de un círculo de metal. El artista intenta imitar el retrato con su cuerpo, ahora de pie, con ayuda de otras personas.

Luego, vemos escenas familiares registradas por Daniel, donde ríe y juega con la cámara. En uno de los planos, Bernardo le da indicaciones sobre cómo usarla. En el último plano de la secuencia, Daniel se mira al espejo sosteniendo la cámara. En *off* nuevamente le escuchamos reflexionar sobre la actividad de grabar.





? PREGUNTAS

¿Cuándo crees que fueron registradas las imágenes de la secuencia?

¿Notas alguna diferencia con otros registros de la película, grabados más recientemente?

¿De qué manera se utilizan los registros familiares en el desarrollo del documental? ¿Crees que esas imágenes fueron registradas con el objetivo de realizar una película o se aprovecharon posteriormente?

¿A qué te recuerda la figura que forma Bernardo dentro del círculo?

¿La reconoces o la has visto antes?

¿Dónde?

Según la secuencia, ¿cómo es la relación entre Daniel y Bernardo?

En tu opinión, ¿qué relación existe entre el arte de Bernardo y el interés de Daniel por grabar?





Bernardo Oyarzún, el protagonista del documental, es un artista visual chileno reconocido nacional e internacionalmente. Nació en la comuna de Los Muermos, en 1963, y en 1988 se egresó de la carrera de Licenciatura en Artes Plásticas con mención en pintura y grabado en la Facultad de Artes de la Universidad de Chile.

A partir de entonces, Oyarzún ha desarrollado una obra que ahonda en temas de la identidad y el territorio, desde su propia experiencia de vida. A través de su arte, ha ido en busca de sus raíces mapuche y se ha encargado de relevar las diversas formas que toma la discriminación hacia este pueblo originario. Una de sus obras más reconocidas lleva el título «Bajo sospecha» (1998), que también da nombre al documental, y nace de la experiencia personal de Oyarzún al haber sido detenido por la policía en 1998, bajo sospecha de haber cometido un asalto, sin ningún fundamento aparente más que su color de piel y sus rasgos indígenas.



La exhibición, compuesta inicialmente por cuatro gigantografías en blanco y negro que presentan retratos del propio artista, al estilo de aquellos utilizados para reconocer a los sospechosos de delitos y dar con su paradero; buscaba exponer el racismo y clasismo de la sociedad chilena. La cuarta de esas gigantografías es un retrato hablado del artista con la nota: «Tiene la piel negra, como un atacameño, el pelo duro, labios gruesos prepotentes, mentón amplio, frente estrecha, como sin cerebro».

Otra parte de la obra presenta una serie de 164 fotografías en blanco y negro de los partientes del artista. Al respecto, Oyarzún señala que «Buscaba representar un espejo de la familia chilena; reflejé al chileno que trata de travestirse étnicamente. "Bajo sospecha" instala el problema de la sociedad chilena, tan alejada de sus orígenes y tan revestida con historias ajenas e ideologías controladoras¹³».

En su carrera artística, Oyarzún ha utilizado instalaciones, fotografías y performance, además de otros medios, con una marcada visión política, muchas veces utilizando su cuerpo e historia personal para proponer una mirada crítica sobre la sociedad chilena.

? PREGUNTAS

¿Conocías a Bernardo Oyarzún o su obra? ¿Qué te pareció esta última tras ver el documental? ¿Qué sensaciones te provocó?

¿A qué crees que debe el nombre de «Bajo sospecha» la obra de Bernardo Oyarzún?

Según el documental ¿cómo influye la historia personal y familiar de Bernardo en su obra?

¿En qué formas se manifiesta la discriminación en nuestro país? ¿Cómo se relaciona la obra de Oyarzún con estas?

¿Qué rol crees que tiene el arte en lidiar con la discriminación y otros problemas sociales?

13. Fuente: <https://endemico.org/bernardo-oyarzun-el-arte-como-mensajero/>

BAJO SOSPECHA: ZOKUNENTU

Vínculo con el currículum educativo

Actividades sugeridas
por asignatura
Lengua y literatura y
Artes visuales

Mi vida y el arte



ACTIVIDAD

Como se observa en **Bajo sospecha: Zokunentu**, para Bernardo Oyarzún, su experiencia de vida es muy importante para la construcción de su obra. Asimismo, para muchos artistas la propia biografía es una fuente infinita de inspiración para crear. ¿Conoces a alguno o alguna que realice arte basándose en su propia historia? (puede ser una directora de cine, un cantante, un pintor, escritora, etc).





En esta actividad invitamos a las y los estudiantes a pensar sobre su propia historia de vida y crear con ella.

Para esto, las y los estudiantes piensan en tres momentos que hayan marcado su vida de alguna forma. Sugerimos que los eventos seleccionados tengan un carácter positivo. Por ejemplo, algunos momentos podrían ser: «el día en que conocí a una persona especial», «la vez que recibí un regalo que significó mucho para mí», «cuando me cambié de casa», «la vez que tuve una conversación memorable», etc.

Sugerimos a las y los docentes promover el trabajo con diferentes formas artísticas, como:

- Dibujo, pintura, collage, fotomontaje,
- Performance, danza, dramatización,
- Fotografía, registro audiovisual, cine
- Animación tradicional, stop motion, flipbook,
- Escritura, relato, poema,
- Composición musical, improvisación,
- Y otras.

? PREGUNTAS

Las y los estudiantes trabajan en su creación artística durante una o dos clases, para luego compartirla con el curso en breves presentaciones. Sugerimos algunas preguntas para el trabajo después de la presentación.

¿Qué emociones me provocó trabajar creativamente sobre mi experiencia de vida?

Después de trabajar creativamente con el momento elegido ¿hubo algún cambio en la manera en que percibo esa experiencia de vida?

¿Qué aprendí en el proceso creativo?

BAJO SOSPECHA: ZOKUNENTU

Vínculo con el currículum educativo

Actividades sugeridas
por asignatura
**Historia, geografía y
ciencias sociales y Artes
visuales**

**Nuestro propio
material de
archivo**



ACTIVIDAD

Bajo sospecha: Zokunentu utiliza de manera muy prominente lo que llamamos material de archivo. En general, se trata de registros que habitualmente no fueron hechos de manera específica para una película, sino que han sido filmados o han sido encontrados en diferentes circunstancias y lugares, y que luego son utilizados para exponer algún aspecto de la historia que se está contando o incluso llegar a ser parte esencial de ésta. Algunos ejemplos son cartas, cuadernos, libros, grabaciones de audio, películas caseras y otro tipo de registros audiovisuales.

En el caso de ***Bajo sospecha: Zokunentu***, el material de archivo está presente en forma de las múltiples grabaciones de la familia de Bernardo y Daniel, en las entrevistas que este último le hace a su tío, las fotos familiares, y las grabaciones de los montajes de las exposiciones, entre otras. Este material resulta esencial para comprender y empatizar con la historia de Bernardo.



BAJO SOSPECHA: ZOKUNENTU

Vínculo con el currículum educativo

Actividades sugeridas
por asignatura
**Historia, geografía y
ciencias sociales y Artes
visuales**

Nuestro propio material de archivo



En esta actividad invitamos a las y los estudiantes a realizar un ejercicio de memoria y reflexionar sobre el material de archivo que ellos mismos poseen.

Para esto, las y los estudiantes deben buscar en sus casas cualquier material de archivo, ya sea familiar o personal, que tenga relación con su historia personal, y llevarlo a la clase. Puede tratarse de videos caseros, registros hechos con el celular, fotos, cartas, o cualquier otro de los mencionados más arriba.

A continuación las y los estudiantes se reúnen en grupos de cuatro y comparten lo que encontraron. Luego, intercambian ideas sobre sus materiales. Sugerimos las siguientes preguntas para guiar la discusión:

PREGUNTAS

¿De qué tipo de material se trata? (video, foto, carta, archivo de sonido, etc).

¿Dónde encontré este material? ¿A quién le pertenece?

¿Qué sensación me provocó encontrarlo?
¿Tengo recuerdos del momento en que el material fue registrado?

¿Qué significa para mí este material? ¿Qué valor tiene para mí? ¿Qué valor podría tener este material para la sociedad?

¿Qué historia puedo contar a partir del material que encontré? ¿Qué dice de mí el material?



 ACTIVIDAD

En su poemario *Mapurbe. Venganza a raíz* (2004), el poeta David Aníñir Guilitraro aborda la identidad mapuche en el contexto de la ciudad globalizada (Barros: 29), de manera similar a cómo Bernardo Oyarzún en ***Bajo sospecha: Zokunentu*** vivencia el espacio urbano desde su experiencia como mapuche.

El concepto de «Mapurbe» fue inventado por el propio poeta, quien señala que:

Es un concepto poético, estético, que yo inventé, en mi etapa poblacional, cuando era el pibe de la esquina, al borde siempre, al filo de todos los riesgos, un pibe de la población que está metido en toda la caquita, viviendo la violencia, la drogadicción, etc. Yo inventé el Mapurbe como una apuesta política, respecto de los mismos mapuches que decían que nosotros no éramos mapuches¹⁴.

14. Fuente: <https://www.agenciapacourondo.com.ar/cultura/mapurbe-mapuche-de-hormigon>





En esta actividad invitamos a las y los estudiantes a leer el poema «Acullá», del poemario mencionado más arriba y reflexionar sobre los vínculos entre identidad y territorio a partir del poema y el documental Bajo sospecha. Pueden leer el poema en este sitio web.

Sugerimos reunir a las y los estudiantes en grupo para que discutan guiándose por las siguientes preguntas:

A continuación, como actividad de seguimiento, en un trozo de papel, los y las estudiantes completan la frase «Una ciudad es _____ », y los depositan en en una bolsa o caja. Luego, leen y comparten sus respuestas.

? PREGUNTAS

Sugerimos reunir a las y los estudiantes en grupo para que discutan guiándose por las siguientes preguntas:

¿Has estado en una gran ciudad? ¿Cómo la describirías? Si no has estado en una ¿cómo te la imaginas?

¿Qué semejanzas encuentras entre el poema y la experiencia de Bernardo Oyarzún en *Bajo sospecha: Zokunentu*?

¿Qué versos del poema te llamaron la atención? ¿Cómo se relacionan con el documental?

Según el poema y el documental, ¿cómo es la identidad del Mapurbe? ¿Qué reacción tiene ante ella?



- **Genoveva** (Paola Castillo, 2014, 67 min). Disponible en la colección Mujeres del cine chileno del Programa Escuela al Cine.
- **Petit-Frère** (Roberto Collío, Rodrigo Robledo, 2018, 70 min).
- **Harley Queen** (Carolina Adriazola y José Luis Sepúlveda, 2019, 100 min).
- **Mala junta** (Claudia Huaiquimilla, 2016, 90 min). Disponible en la colección Infancia y adolescencia en el cine chileno del Programa Escuela al Cine.
- **Los sueños del castillo** (René Ballesteros, 2018, 77 min).
- **Perro bomba** (Juan Cáceres, 2019, 80 min).



- Añiñir, David (2005). *Mapurbe. Venganza a raíz*. Odiokracia Autoediciones. Disponible en <http://www.letras.mysite.com/da220907.htm>. Fecha de consulta: 15/05/2023.
- APU. Agencia Paco Urondo. “Mapurbe: mapuche de hormigón”. <https://www.agenciapacourondo.com.ar/cultura/mapurbe-mapuche-de-hormigon>. Fecha de consulta: 27/10/2022.
- Arte al límite. “Bernardo Oyarzún: Cada obra es una utopía”. <https://www.artellimite.com/2018/08/05/bernardo-oyarzun-cada-obra-es-una-utopia/>. Fecha de consulta: 21/10/2022.
- Barros, María José (2009). “La(s) identidades mapuche(s) desde la ciudad global en Mapurbe Venganza a raíz de David Añiñir”. *Revista chilena de literatura*, N° 75 (2009): 29-46. <https://www.scielo.cl/pdf/rchilite/n75/art02.pdf>. Fecha de consulta: 27/10/2022.
- El Desconcierto. “Bajo Sospecha: Prejuicio y discriminación en la sociedad chilena”. <https://www.eldesconcierto.cl/tendencias/2016/09/14/bajo-sospecha-prejuicio-y-discriminacion-en-la-sociedad-chilena.html>. Fecha de consulta: 21/10/2022.



- Endémico. “Bernardo Oyarzún: el arte como mensajero”. <https://endemico.org/bernardo-oyarzun-el-arte-como-mensajero/>. Fecha de consulta: 21/10/2022.
- Instituto Nacional de Derechos Humanos. “Discriminación racial en Chile: Más blancos y menos sucios, así nos percibimos”. <https://www.indh.cl/discriminacion-racial-chile-mas-blancos-menos-sucios-asi-nos-percibimos/>. Fecha de consulta: 21/10/2022.
- Nichols, Bill. (2013). *Introducción al documental*. México: Universidad Nacional Autónoma de México.

COLECCIÓN

IDENTIDAD Y TERRITORIO

Programa Escuela al Cine
Cineteca Nacional de Chile
Centro Cultural La Moneda

Año
2023

Coordinación
Natalia Mardones

Redacción
Felipe Rodríguez

Edición
Natalia Mardones

Diseño y diagramación
Otroz Pérez

Proyecto financiado por el Ministerio de las Culturas, las Artes y el Patrimonio mediante el Fondo de Fomento Audiovisual, Programa de Formación para Público Preescolar y Escolar.

CENTRO
CULTURAL
LA MONEDA

CINETECA NACIONAL DE CHILE

PROGRAMA
ESCUELA
AL CINE

CINETECA NACIONAL DE CHILE

