

CENTRO

CULTURAL

LA MONEDA

CINETECA NACIONAL DE CHILE

Actividades para estudiantes

LOS SUEÑOS DEL CASTILLO

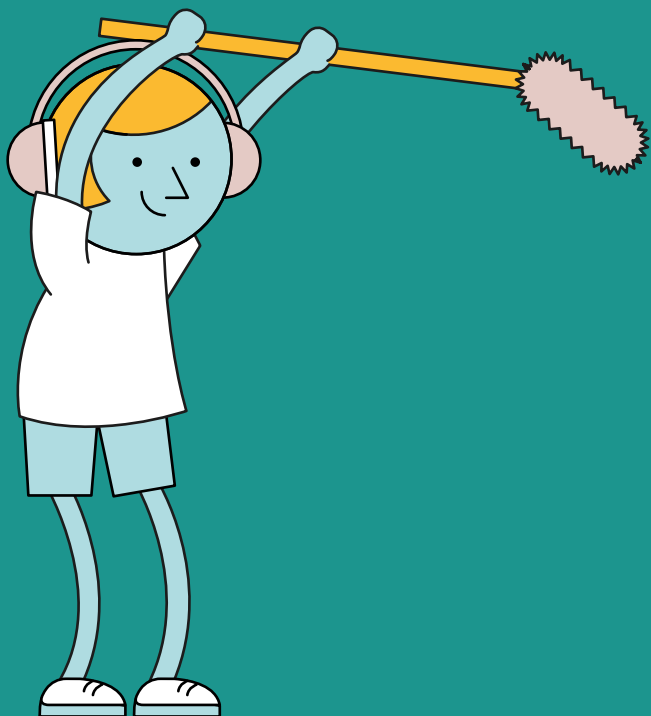
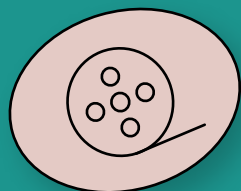
René Ballesteros



PROGRAMA
ESCUELA
al CINE

CINETECA NACIONAL DE CHILE

Creando un paisaje sonoro a partir de un plano



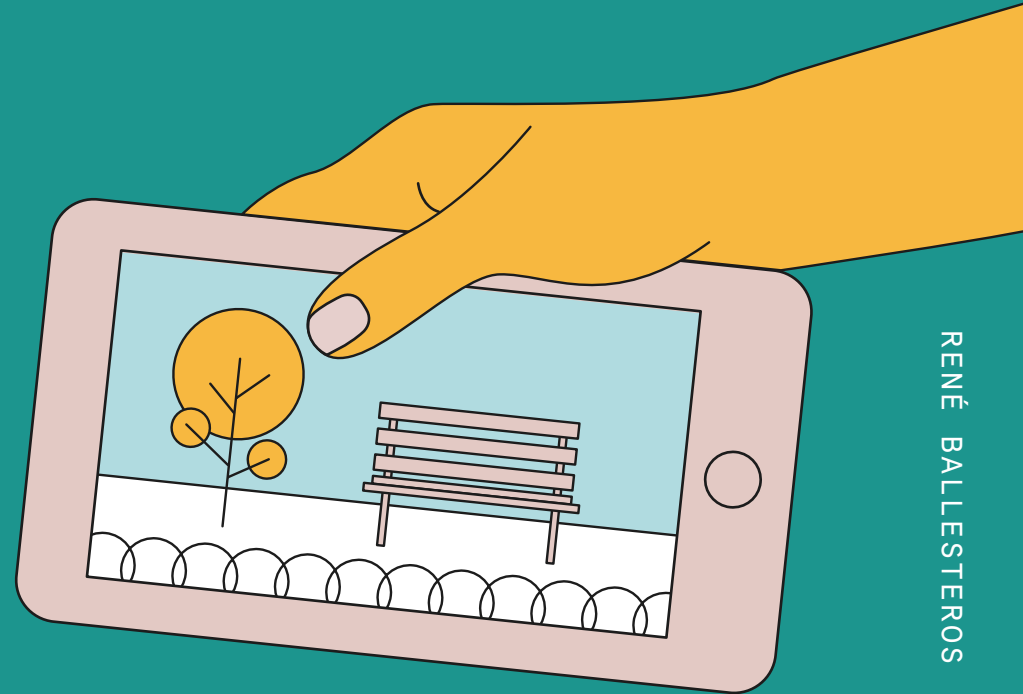
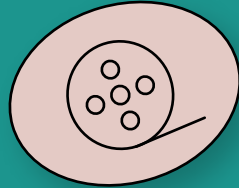
Los sueños del castillo es un documental que crea una atmósfera tensa y oscura. Si bien uno de los elementos que utiliza para esto es la iluminación y los planos de lugares vacíos y oscuros, también lo hace a través de la música y los sonidos que acompañan a cada escena.

Uno de los roles más importantes que juega el sonido en una película es hacernos sentir que estamos en el lugar o situación que vemos en la imagen. Para lograr esto, los sonidistas y post productores de sonido trabajan en el **sonido ambiente**, este es todo aquel que está asociado a los ruidos que son parte de un lugar en específico. Por ejemplo: en una sala de clases escuchamos la voz del profesor, los lápices de los niños al escribir, el murmullo de los compañeros que son buenos para conversar, los cierres de las mochilas y estuches al abrir o cerrar, y el sonido de algún paquete de galletas que se abre escondido por ahí.

En esta actividad te proponemos **experimentar con el sonido ambiente para crear un paisaje sonoro a partir de un plano**, esto quiere decir que filmaremos un plano de un lugar que nos parezca interesante y que nos evoque alguna sensación, y lo editaremos con sonidos para intensificar dicha sensación o cambiarla completamente¹.

1. Recuerda tener en cuenta en qué fase del Plan Paso a Paso se encuentra tu comuna antes de filmar. Si se encuentra en cuarentena (Fase 1), puedes grabar dentro de tu casa. Si se encuentra en Transición (Fase 2), Preparación (Fase 3) o Apertura inicial (Fase 4), recuerda seguir todas las normas de protección contra el COVID-19, como usar mascarilla, guardar distancia con otras personas, y utilizar alcohol gel constantemente.

Creando un paisaje sonoro a partir de un plano



Para hacerlo necesitaremos una cámara o un teléfono con cámara y un computador con programa de edición. Puedes descargar algunos gratuitos en [este enlace](#). Primero pensamos en un plano de un lugar o paisaje. Si quieres seguir el estilo de *Los sueños del castillo*, puede ser un lugar vacío y oscuro, aunque también pueden ser otros, como un parque, una plaza, o la calle. Una vez que lo hayas capturado, piensa en qué sonidos podrían servir para intensificar la sensación del plano. Por ejemplo, si tomaste un plano de un parque y quieres que se oiga más vivo, podrías agregarle sonidos de pájaros, niños jugando, o agua corriendo de una fuente cercana. En [este sitio](#) puedes encontrar diferentes bancos de sonidos de libre uso.

Comparte el resultado con tus amistades y familia. ¿Qué les pareció? ¿Pueden notar que el plano está editado con sonidos?

El cine y la adolescencia en riesgo



LOS SUEÑOS DEL CASTILLO



RENÉ BALLESTEROS

Como ya hemos visto, *Los sueños del castillo* retrata las experiencias de un grupo de jóvenes en una particular situación de vulnerabilidad social a través del documental. Esto último significa que las historias que vemos en la película son verdaderas y son experimentadas por personas que existen en la vida real. Sin embargo, el cine chileno también ha hecho otros retratos de jóvenes que viven experiencias similares a través de la ficción, es decir, historias que no son verdídicas (aunque muchas veces nacen de experiencias verdaderas).

Tal es el caso de la película *Mala junta* (Claudia Huaquimi-lla, 89 min, 2016), que cuenta la historia de Tano, un joven en riesgo de caer en privación de libertad debido a su conducta. Tanto *Mala junta* como *Los sueños del castillo* tienen como protagonistas a adolescentes vulnerables y se desarrollan en la región de la Araucanía.

El cine y la adolescencia en riesgo



Te invitamos a ver *Mala junta*², idealmente junto a tu familia, y comparar el retrato que se hace de la juventud con el que se realiza en *Los sueños del castillo*. Luego de ver la película, utiliza las siguientes preguntas como guías para conversar con tus padres o familiares.

- ¿Qué similitudes y diferencias hay entre los protagonistas de ambas películas?
- ¿Qué temas están presentes en las películas? ¿De qué manera se tratan? ¿Hay temas que se repiten?
- ¿Cómo crees que se retratan a los personajes juveniles en cada película? ¿Crees que son retratados de manera más bien positiva o negativa? ¿Por qué?
- ¿Cómo compararías estos retratos con otros que hay en los medios masivos, como los noticieros o la publicidad?



2. Esta película se encuentra disponible para su visionado gratuito en nuestro sitio web escuelaalcine.cl, como parte de la colección escolar *Infancia y adolescencia en el cine chileno*. Para poder verla, pídele acceso a tu profesor o profesora, quien te compartirá los datos de acceso.