

CENTRO

CULTURAL

LA MONEDA

CINETECA NACIONAL DE CHILE

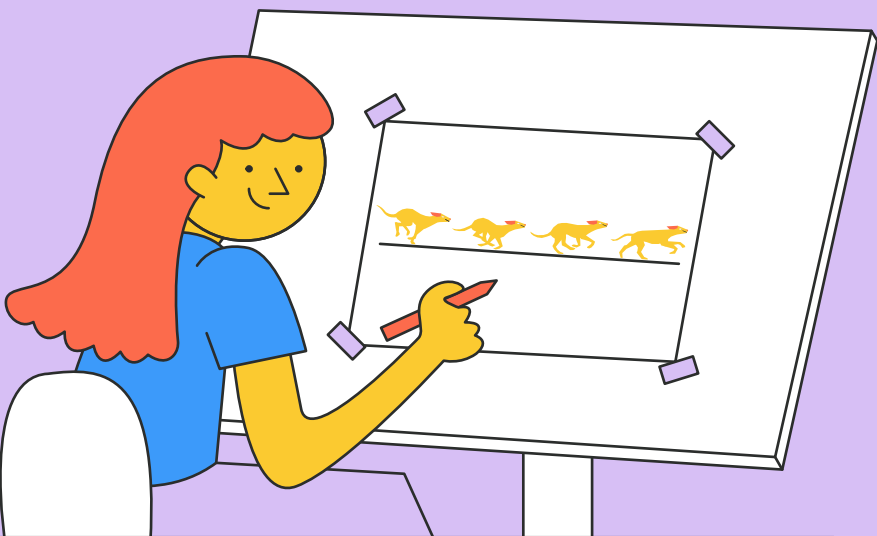
COLECCIÓN

# Cortometrajes animados

CINETECA NACIONAL DE CHILE

## Mari Mari 2011

MARCELO DÍAZ ESPINOZA



PROGRAMA  
ESCUELA  
al CINE

CINETECA NACIONAL DE CHILE

# Mari Mari

Marcelo Díaz Espinoza 2011

## FICHA TÉCNICA



**Dirección:** Marcelo Díaz Espinoza

**País:** Chile

**Producción:** David Cifuentes Bórquez, Daniel Ruiz Celis

**Guion:** Claudia Sanhueza Córdova, Marcelo Díaz Espinoza

**Casa productora:** Complot Estudio Creativo

**Montaje:** Braulio Suárez

**Fotografía:** Ramón Acevedo Arce

**Dirección de arte:** Claudia Sanhueza Córdova

**Sonido:** Claudia Sanhueza Córdova, Marcelo Díaz Espinoza

**Animación:** Bruno Guazzoni Rovirosa

**Duración:** 15 minutos

**Público escolar recomendado:** 3° a 6° básico

## SINOPSIS



Nicolás es un niño aventurero, quien al salir de excursión al cerro conoce a Ayelen, una niña indígena fantasma que vive junto a su familia en el bosque. El lugar está siendo amenazado por la construcción de un complejo habitacional y Nicolás evitará que esto suceda (fuente: Cinechile.cl).

# Antes de ver el cortometraje

## TEMÁTICAS RELEVANTES

Vida en la ciudad y en el campo, pueblos originarios, cultura picunche, amistad, protección del medioambiente, activismo, especies nativas, *stop motion*.

## ACTIVACIÓN DE CONOCIMIENTOS

- Cómo es el paisaje del lugar donde vives? ¿Está cerca de la naturaleza?
- ¿Qué acciones realizan en tu comunidad para cuidar el medio ambiente?
- ¿Cuáles crees que son las diferencias entre vivir en la ciudad y en el campo (o en la naturaleza)?



# Después de ver el cortometraje



## PRIMERAS IDEAS Y SENSACIONES

- Qué significa “**mari mari**”?
- ¿Cómo es la personalidad de Nicolás?
- ¿Por qué crees que Ayelen ayuda a Nicolás?
- ¿Por qué Nicolás quiere proteger la piedra tacita y el lugar donde se encuentra?

## Análisis cinematográfico

### LA PLASTICINA EN EL *STOP MOTION*

*Mari Mari* fue realizado a través de la técnica de *stop motion*. Dentro de esta forma de animar, uno de los materiales más utilizados es la plasticina, sobre todo en animaciones caseras, por ser un material flexible y muy fácil de moldear. La plasticina es perfecta para crear y mover personajes y objetos de diferentes colores, que además pueden ser fijados a una mesa con mucha facilidad. A nivel profesional se utilizan materiales similares a la plasticina, pero de mayor durabilidad.

Aunque también puede hacerse *stop motion* con materiales “rígidos”, como muñecos, juguetes o legos, son los materiales más flexibles los más fáciles de utilizar, como el papel, el alambre, o la arcilla.

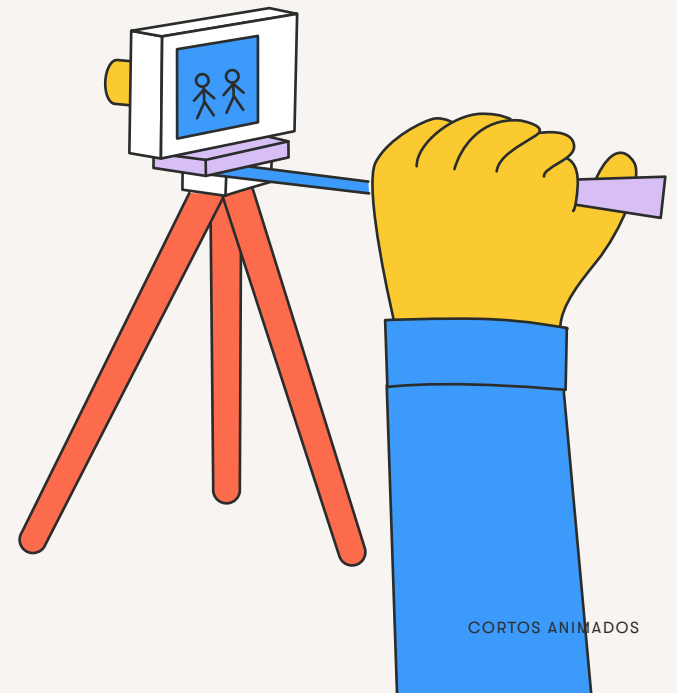
Un gran ejemplo de animación con plasticina es la película uruguaya *Selkirk, el verdadero Ro-*



Imagen: Marcelo Díaz Espinoza

*binson Crusoe* (Walter Tournier, 2012, 80 min). En esta cinta se utilizaron personajes hechos con este material, y que en su interior tenían un “esqueleto”, que le permitía a los animadores mover los personajes.

- ¿Conoces alguna otra película en *stop motion* en la que se haya utilizado la plasticina?
- Aparte de la plasticina ¿reconoces otros materiales utilizados en *Mari Mari*? ¿Para qué se utilizan?
- ¿Cómo crees que sería el resultado si *Mari Mari* se hubiese hecho con otro tipo de animación (por ejemplo, tradicional)?



## Análisis cinematográfico

## ANÁLISIS DE UN PLANO

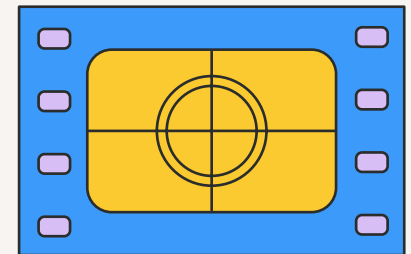


Imagen: Marcelo Díaz Espinoza

## ANÁLISIS DE UN PLANO

En un plano general (es decir, que muestra a varios personajes y a su entorno), vemos a un grupo de personajes liderado por Nico. Hay niños, niñas y adultos, y sostienen en sus manos carteles. Frente a ellos, de espalda a la cámara y en medio de un portón, se aprecia una figura que los observa. En el lugar, además, hay árboles y quebradas.

- ¿Quiénes son estos personajes que aparecen en el plano?
- ¿Por qué están en ese lugar y qué intención tienen los carteles que sostienen?
- ¿Quién es la figura que da la espalda a la cámara?





## Para seguir aprendiendo

### MONUMENTOS ARQUEOLÓGICOS

En *Mari Mari*, Nicolás busca proteger un sitio arqueológico y las especies nativas que hay en él. Un sitio o **yacimiento arqueológico** es un lugar donde hay restos y objetos pertenecientes a culturas de la antigüedad, y que por lo tanto tiene un incalculable valor para el estudio de nuestro pasado.

Para proteger estos sitios, en nuestro país algunos han sido declarados **monumentos arqueológicos**. Esto quiere decir que el Estado se encarga de conservarlos en buenas condiciones y que las personas conozcan más sobre ellos.

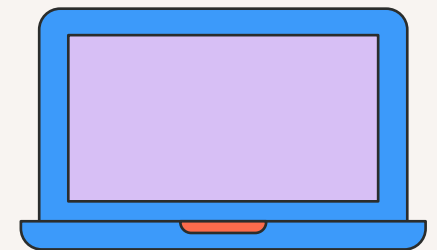
*Mari Mari* está basado en lugares que existen en la realidad. Por ejemplo, la Plazoleta de las Tacitas está ubicada al norte de Santiago, cuyas piedras eran utilizadas por la cultura **picunche** para sus rituales y la molienda de semillas. Este



Imagen: Marcelo Díaz Espinoza

lugar fue declarado monumento arqueológico en 1992.

- ¿Por qué es importante proteger los sitios arqueológicos?
- ¿Qué amenazas para los sitios arqueológicos existen hoy en día?
- ¿Conoces o has estado en algún sitio arqueológico?
- ¿Cómo Nicolás finalmente logra salvar el sitio arqueológico?



# Conceptos claves

## Infografía

Forma de resumir de manera simple un tema, a través de imágenes y texto.

## Mapudungun

Idioma hablado por el pueblo Mapuche.

## Mari Mari

Un saludo que puede significar “hola” o “buenos días” en el idioma mapudungun.

## Monumento arqueológico

Sitios arqueológicos protegidos por el Estado, con

el fin de que las personas conozcan más sobre ellos.

## Picunche

Nombre que se utiliza para referirse a los grupos prehispánicos hablantes del mapudungun que habitaban la zona entre los ríos Aconcagua y Bio-Bio, en Chile.

## Piedras tacitas

Rocas utilizadas por la cultura picunche para sus rituales y la molienda de semillas.

## Pueblo originario

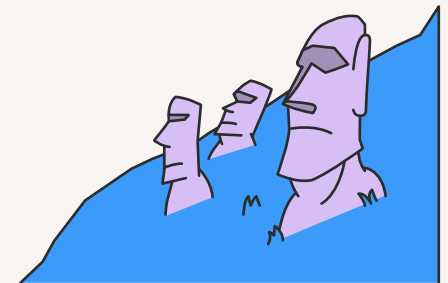
Denominación colectiva aplicada a las comunidades originarias de América. Corresponde a los grupos humanos descendientes de culturas precolombinas que han mantenido sus características culturales y sociales.

## Yacimiento arqueológico

Lugar donde hay restos y objetos pertenecientes a culturas de la antigüedad.



El saludo Mari Mari



Monumento arqueológico (Parque Nacional Rapa Nui)

# Referencias

## FILMOGRAFÍA

*El niño del Plomo* (Rodrigo Herrera-Rubio, Juan Pablo Lama, 2020, 10 min).

*Nahuel* (Jesús Sánchez, 2015, 23 min).

*Halachaches* (Alejandra Jaramillo, 2015, 14 min). Disponible en esta colección.

*El despertar de los restos: Procesos de momificación Chinchorro* (Álvaro Torres, Carolina Cortés, 2012, 14 min).

## BIBLIOGRAFÍA

Consejo de Monumentos Nacionales. “Plazoleta de Piedras Tacitas. <<https://www.monumentos.gob.cl/monumentos/monumentos-arqueologicos/plazoleta-piedras-tacitas#:~:text=Las%20piedras%20tacitas%20son%20restos,hace%20m%C3%A1s%20de%2010.000%20a%C3%B1os.&text=En%201992%2C%20>

[la%20Plazoleta%20de,su%20valor%20arqueol%C3%B3gico%20y%20cient%C3%ADfico>](#). Fecha de consulta: 17/12/2020.

Schkolnik, Saúl (2002). *Mapu, la tierra nuestra*. Santiago: Fondo de Cultura Económica.

Schkolnik, Saúl; Miranda, Carlos (2020). *¿Quieren saber por qué les cuento cuentos mapuche?*. Santiago: Editorial Edebé Chile.

Pavez, Ana María; Recart, Constanza (2006). *El niño del Plomo*. Santiago: Editorial Amanuta.

Palacios, Francisca (2009). *Niños de América*. Santiago: Editorial Amanuta.